

T.C

ZEYTİNBURNU KAYMAKAMLIĐI

İSTANBUL TİCARET ODASI MESLEKİ VE TEKNİK
ANADOLU LİSESİ MÜDÜRLÜĐÜ

2024-2028 STRATEJİK PLANI



*“Ey yükselen yeni nesil, istikbal sizindir.
Cumhuriyet'i biz kurduk, O'nu yükseltecek ve sürdüreceksiniz.”*

Mustafa Kemal ATATÜRK

Okul/Kurum Bilgileri

İli: İstanbul		İlçesi: Zeytinburnu	
Adres:	Merkezefendi Mah. Mevlevihane Cad. No:20	Coğrafi Konum (link)	https://maps.app.goo.gl/DzEMuLvJu8nCvjJs6
Telefon Numarası:	0212 517 08 56	Faks Numarası:	0212 517 38 30
e- Posta Adresi:	itomatbaamesleklisesi@gmail.com	Web sayfasıadresi:	https://zeytinburnuitomeslek.meb.k12.tr/
Kurum Kodu:	753117	Öğretim Şekli:	Tam Gün

SUNUŐ

Eđitim; bireyler iin yaŐ, yer ve zaman kavramının olmadığı, ihtiya olarak belirlediđi her zaman ve mekânda bireylerin eksik eđitim ihtiyalarının tamamlanması faaliyetleridir. Günümüz teknolojisi ok hızlı geliŐmektedir. Bu hızlı geliŐime yön verebilmek iin planlı ve programlı olmanın gerekliliđi tartıŐılmaz bir boyut kazanmıŐtır. Okulumuz misyon, vizyon ve stratejik planı ile daha iyi bir eđitim seviyesine ulaŐması düŐüncesiyle sürekli yenilenmeyi ve kalite kùltürünü kendisine ilke edinmeyi amalamaktadır.

Kalite kùltürü oluŐturmak iin eđitim ve öđretim baŐta olmak üzere insan kaynakları ve kurumsallaŐma, sosyal faaliyetler, alt yapı, toplumla iliŐkileri kapsayan 2024-2028 stratejik planı hazırlanmıŐtır. Stratejik planlar kurumların orta ve uzun vadeli amalarını, temel ilke ve politikalarını, hedef ve önceliklerini, performans ölçütlerini ve bunlara ulaŐmak iin izlenecek yöntemleri ieren dokümanlardır.

Stratejik Planlama Ekibi ve Strateji GeliŐtirme Kurulu oluŐturulurken düzenlenen eđitimlere ve yapılan alıŐmalara aktif katılım sađlayacak kiŐilerin kurulda yer almasına özen gösterilmiŐtir. Okulumuz misyon ve vizyonunu geleceđe taŐımada ok önemli bir iŐlev görecek olan 2024-2028 Stratejik Planının hazırlanmasında emeđi geen ve belirlenen ama ve hedeflere ulaŐmada katkı sunacak tüm paydaŐarımıza teŐekkürlerimi sunarım.

NURAY ULUTAŐ
Okul Müdürü

İÇİNDEKİLER

1. GİRİŞ VE STRATEJİK PLANIN HAZIRLIK SÜRECİ

- 1.1. Strateji Geliştirme Kurulu ve Stratejik Plan Ekibi
- 1.2. Planlama Süreci

2. DURUM ANALİZİ

- 2.1. Kurumsal Tarihçe
- 2.2. Uygulanmakta Olan Planın Değerlendirilmesi
- 2.3. Mevzuat Analizi
- 2.4. Üst Politika Belgelerinin Analizi
- 2.5. Faaliyet Alanları ile Ürün ve Hizmetlerin Belirlenmesi
- 2.6. Paydaş Analizi
- 2.7. Kuruluş İçi Analiz

- 2.7.1. Teşkilat Yapısı
- 2.7.2. İnsan Kaynakları
- 2.7.3. Teknolojik Düzey
- 2.7.4. Mali Kaynaklar
- 2.7.5. İstatistik Veriler

2.8. Dış Çevre Analizi (Politik, Ekonomik, Sosyal, Teknolojik, Yasal ve Çevresel Çevre Analizi -PESTLE)

2.9. Güçlü ve Zayıf Yönler ile Fırsatlar ve Tehditler (GZFT) Analizi

2.10. Tespit ve İhtiyaçların Belirlenmesi

3. GELECEĞE BAKIŞ

- 3.1. Misyon
- 3.2. Vizyon
- 3.3. Temel Değerler

4. AMAÇ, HEDEF VE STRATEJİLERİN BELİRLENMESİ

- 4.1. Amaçlar
- 4.2. Hedefler
- 4.3. Performans Göstergeleri
- 4.4. Stratejilerin Belirlenmesi
- 4.5. Maliyetlendirme

5. İZLEME VE DEĞERLENDİRME

6. Tablo/Şekil/Grafikler/Ekler

**ZEYTİNBURNU İSTANBUL
TİCARET ODASI MESLEKİ VE
TEKNİK ANADOLU LİSESİ
2024-2028 STRATEJİK PLANI**



HAZIRLIK SÜRECİ

1. GİRİŞ VE STRATEJİK PLANIN HAZIRLIK SÜRECİ

1.1. Strateji Geliştirme Kurulu ve Stratejik Plan Ekibi

Hazırlık Programının yayımlanmasının ardından Okul Müdürlüğümüz bünyesinde Strateji Geliştirme Kurulu ve Stratejik Plan Ekibi oluşturulmuştur.

Strateji Geliştirme Kurulu ve Stratejik Plan Ekibi Tablosu

Strateji Geliştirme Kurulu Bilgileri		Stratejik Plan Ekibi Bilgileri	
Adı Soyadı	Ünvanı	Adı Soyadı	Ünvanı
Nuray ULUTAŞ	Müdür	Umut Ozan KESİCİ	Müdür Yardımcısı
Abdülkerim AKYÜZ	Müdür Yardımcısı	Alev EKER OKALANER	Öğretmen
Mustafa ŞEN	Öğretmen	Fatma Nur TAŞLIK	Öğretmen
Salih ESEN	Öğretmen	Feyyaz TAŞLIK	Öğretmen
Şeyma KURTAY	Okul Aile Birliği Bşk	Emine YILMAZ	Veli

1.2. Planlama Süreci:

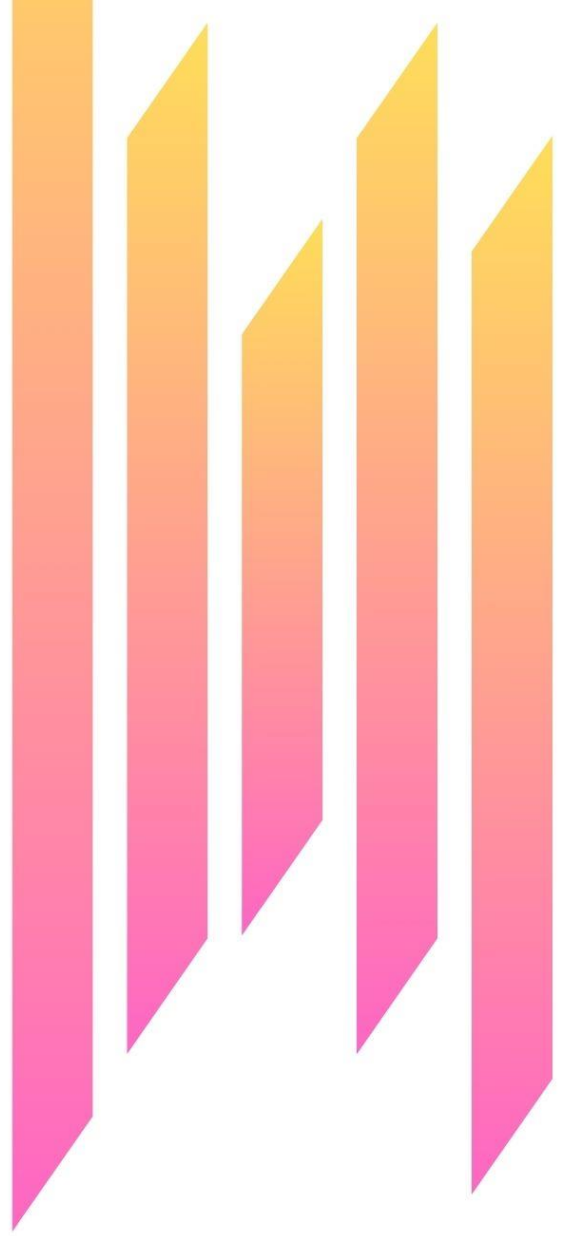
Stratejik Planlama uygulamalarının başarılı olması, önemli ölçüde hazırlık çalışmalarının iyi planlanmış olmasına ve sürece katılımın üst düzeyde sağlanmasına bağlıdır. Hazırlık dönemindeki çalışmalar Müdürlüğümüz Strateji Geliştirme Şubesinde “Millî Eğitim Bakanlığı 2024-2028 Stratejik Plan Hazırlık Programı” doğrultusunda yapılmıştır. Bu planlama aşağıdaki adımları içermektedir:

- ❖ Stratejik Plan hazırlık çalışmalarının başladığının duyurulması
- ❖ Strateji Geliştirme Kurulu ve Ekiplerinin oluşturulması
- ❖ İl Millî Eğitim Müdürlüğü Stratejik Plan Hazırlık Programının oluşturulması
- ❖ Ekip ve Kurul üyelerine yönelik stratejik planlama konusunda bilgilendirme toplantısı yapılması
- ❖ İl Stratejik Planlama ekibine “Stratejik Planlama Temel Eğitim Kursu” düzenlenmesi
- ❖ İlçe Millî Eğitim Müdürlükleri Stratejik Planlama ekiplerinin tamamına yönelik eğitimler verilmesi
- ❖ Okul ve kurumlara yönelik Stratejik Planlama konusunda danışmanlık yapılması

Stratejik Plan hazırlık çalışmalarının başladığı, Bakanlığımız tarafından merkez ve taşra teşkilatı birimlerine 2022/21 sayılı Genelge ile duyurulmuştur. Bakanlığımız Genelge ile birlikte MEB 2024-2028 Stratejik Plan Hazırlık Programını da yayımlamıştır. Hazırlık Programında MEB Stratejik Planlama modelinin kurgusu yapılmış, 2024-2028 stratejik planlama sürecinde Bakanlık, il ve ilçe Millî Eğitim Müdürlükleri ile okul ve kurumlarda hangi adımların nasıl atılacağı ve takvimin nasıl işleyeceği üzerinde durulmuştur. Okullar için gönderilen Okul ve Kurumlar için Stratejik Plan Hazırlama Kılavuzu ve Örnek Hedef kartlarının analizi ile hazırlık çalışmaları hız kazanmıştır.



**ZEYTİNBURNU İSTANBUL
TİCARET ODASI MESLEKİ VE
TEKNİK ANADOLU LİSESİ
2024-2028 STRATEJİK PLANI**



DURUM ANALİZİ

2. DURUM ANALİZİ

2.1. Kurumsal Tarihçe

- Okulumuz ilk olarak Ankara 1. Sanat Enstitüsü içinde bir bölüm olarak 1946-47 yılında kurulmuştur.
- 1954 yılında öğretim süresi üç yıla çıkarılarak ayrı bir okul, müdürlük haline getirilmiştir ve Matbaacılık Okulu ismini almıştır.
- 1961 öğretim yılı başında Matbaacılık Okulu olarak Gülhane Meydanı'nda yeni binasına taşınmıştır.
- 1967 Yılında Matbaa Sanat Enstitüsü ismini almıştır.
- 1974 Yılı başında ise sanat enstitülerinin lise dengi sayılmaları nedeniyle okulun adı; MATBAA MESLEK LİSESİ olmuştur.
- 2004-2005 yılında Anadolu kısmı açılarak okulumuzun adı EMİNÖNÜ MATBAA ANADOLU MESLEK LİSESİ VE MESLEK LİSESİ olmuştur.
- 2006-2007 yılında Teknik Lise açılarak okulumuzun adı EMİNÖNÜ MATBAA ANADOLU MESLEK LİSESİ TEKNİK LİSE VE MESLEK LİSESİ olmuştur.
- Okulumuzun adı 2008 yılında İBRAHİM MÜTEFERRİKA TEKNİK ve ENDÜSTRİ MESLEK LİSESİ,
- 2014 yılında "İSTANBUL TİCARET ODASI MESLEKİ ve TEKNİK ANADOLU LİSESİ" olarak değiştirilmiştir.

2.2. Uygulanmakta Olan Stratejik Planın Değerlendirilmesi

2019-2023 Stratejik planımızda yer alan amaçlardan ilki kayıt bölgemizde yer alan bütün lise kademesindeki öğrencilerin okullaşma oranlarını artıran, uyum ve devamsızlık sorunlarını gideren, onlara katılım ve tamamlama imkânı sunan etkin bir eğitim ve öğretime erişim süreci ortaya koymaktı. Bu doğrultuda devamsızlık yapan öğrencilerin tespiti yapıldı, veli görüşmeleriyle veliler bilgilendirildi, SMS ile devamsızlık bildirim sistemi kullanıldı ve okul paydaşlarıyla birlikte öğrencilerin okul dışı aktivitelere yönlendirilmesine çalışıldı. Bu amaç doğrultusunda belirlenen hedeflere bakıldığında hedeflere büyük ölçüde ulaşıldığı gözlenmekte ancak ders dışı faaliyetlere katılım ve devamsızlık konusunda hala eksiklerimiz olduğu ortaya çıkmaktadır.

İkinci stratejik amacımız olan öğrencilerimizin gelişen dünyaya uyum sağlayacak şekilde donanımlı bireyler olabilmesi için eğitim ve öğretimde kalitenin artırılması doğrultusunda öğrenme kazanımlarını takip eden ve başta veli, okul ve öğrencilerimizin yakın çevresi olmak üzere tüm paydaşları sürece dâhil eden bir yönetim anlayışı ile öğrencilerimizin akademik başarıları arttırmayı hedefledik. Bu hedefi gerçekleştirebilmek için öğrencilerin ilgi ve ihtiyaçları göz önünde bulunduruldu, öğretmenlerin hizmet içi eğitim programlarına katılması teşvik edildi, ders başarısı düşük öğrencilere rehberlik hizmeti verildi ve öğrenci başarıları sınıf bazında değerlendirilmeye başlandı. Yapılan çalışmaların faydalılığının takibi için tüm sınıf düzeylerinde ayrı ayrı yılsonu başarı puanı ortalamalarına, disiplin cezası alan öğrenci sayılarına, okulun TYT ve AYT net ortalamalarına ve sınıf tekrar oranlarına bakıldı. Tüm bu performans göstergeleri göz önünde bulundurulduğunda dünyada etkili olan COVID-19 salgınının en başta öğrencilerin eğitim-öğretime katılma faaliyetlerini düşürdüğü, akademik başarıyı olumsuz etkilediği, sınıf tekrarı oranını arttırdığı ve örgün-eğitime devam etmek isteyen öğrenci sayısında azalmaya neden olduğu görüldü. Eğitim-öğretim hayatının uzaktan devam ettirmeye çalışılmasına rağmen hem ders başarısı hem de yükseköğretime geçiş sınavındaki başarıda düşüş olduğu ve hedeflerimize tam anlamıyla ulaşamadığımız gözlenmektedir. Aynı stratejik amaç doğrultusunda bir diğer hedefimiz ise Öğrencilerimizin bilimsel, kültürel, sanatsal, sportif ve toplum hizmeti alanlarında etkinliklere katılımı artırılması, yetenek ve becerilerinin geliştirilmesiydi. Bu doğrultuda hem iç hem de dış paydaşlarla birlikte çalışılmak istenmiş, destekleme ve teşvik çalışmaları yapılması planlanmıştır. Yine yaşanan salgın

sebebiyle bu planlamalar dođrultusunda yapılmak istenen alıřmalar da sekteye uđramıř ve bu faaliyetlere katılım iin beklenen hedeflere tam olarak ulařılamamıřtır.

Üüncü stratejik amacımız olarak belirlediđimiz Okulumuzun beřerı, mali, fiziki ve teknolojik unsurları ile yönetim ve organizasyonu, eđitim ve öđretimin niteliđini ve eđitime eriřimi yükseltecek biimde geliřtirilmesi kapsamında Okulumuz personelinin mesleki yeterlilikleri ile iř doyumunu ve motivasyonlarını arttırmayı hedefleyerek okul personeli iin eřitli etkinlikler düzenlendi, öđretmenler lisansüstü eđitime teřvik edildi, memnuniyet anketleri düzenlendi. Bu hedef dođrultusunda lisansüstü eđitime sahip olan personel oranında artıř görülmüř, öđretmen başına düşen öđrenci sayısında azalma görülmüř ve başarı belgesi alan öđretmen sayısı artmıřtır. Yine aynı stratejik amaç kapsamında okulumuzun mali ve fiziksel altyapısı eđitim ve öđretim faaliyetlerinden beklenen sonuçların elde edilmesini sađlayacak biimde sürdürülebilirlik ve verimlilik esasına göre geliřtirilmesi hedefi büyük oranda gerekleřmiřtir. Bu bağlamda salgın esnasında okulun ihtiyaç duyduđu tamir ve tadilat alıřmaları yapılmıř, donatım ihtiyaçları giderilmeye alıřılmıř, öđrenci başına düşen harcama miktarı azalmıřtır. Artıř olması beklenen acil durum eđitimi kapsamında yapılan faaliyet sayısı bu dönemde ters yönde azalma göstermiř tek performans göstergemizdir. Atölye ve laboratuvarların fiziki altyapısının güçlendirilmesi hedefimizde bulunan performans göstergelerimizdeki hedeflerimize de tamamıyla ulařmıř bulunmaktayız. Son olarak okulumuzun yönetsel süreçlerinin, etkin bir izleme ve deđerlendirme sistemiyle desteklenen, katılımcı, řeffaf ve hesap verebilir biimde geliřtirilmesini hedefledik. Bu hedef dođrultusunda paydařları karar alma süreçlerine katmayı başardık. Okul internet sayfamızın görüntülenme sayısı beklediđimizin üzerinde bir rakama ulařtı. Veli toplantılarına katılım oranımız hedeflediđimiz seviyeye gelmedi ancak iřbirliđi yapılan sektör paydařları sayımızı arttırmayı başardık.

2.3. Yasal Yükümlülükler ve Mevzuat Analizi

Okullarımızın yetki ve sorumluluklarını düzenleyen çok sayıda kanun ve yönetmelik bulunmaktadır. Bunlardan;

- 1739 sayılı Millî Eğitim Temel Kanunu,
- 5018 sayılı Kamu Mali Yönetimi ve Kontrol Kanunu,
- Millî Eğitim Bakanlığı İl ve İlçe Millî Eğitim Müdürlükleri Yönetmeliği önem arz etmektedir.
- Ortaöğretim Kurumları Yönetmeliği,
- 3308 sayılı Mesleki Eğitim Kanunu,

Müdürlüğümüz yukarıda belirtilen yasal çerçeve ve yönetmelikler doğrultusunda hizmet vermeye devam etmektedir.

MEVZUAT ANALİZİ TABLOSU

Yasal Yükümlülük	Dayanak	Tespitler	İhtiyaçlar
Ortaöğretimin amaç ve görevleri, Milli Eğitimin genel amaçlarına ve temel ilkelerine uygun olarak, Bütün öğrencilere ortaöğretim seviyesinde asgari ortak bir genel kültür vermek suretiyle onlara kişi ve toplum sorunlarını tanımak, çözüm yolları aramak ve yurdun iktisadi sosyal ve kültürel kalkınmasına katkıda bulunmak bilincini ve gücünü kazandırmak. Bu görevler yerine getirilirken öğrencilerin istekleri ve kabiliyetleri ile toplum ihtiyaçları arasında denge sağlanır.	1739 Sayılı Millî Eğitim Temel Kanunu Madde 28, 1. bend	Eğitim-öğretim faaliyetleri öğrenci merkezli olarak toplum ihtiyaçlarını karşılayacak şekilde yürütülmektedir.	Öğrencilerin sosyal etkinlikler yoluyla toplum ve kişilerin problemleri konusunda farkındalığının artırılması Proje tabanlı aktivitelerle problem çözme ve planlama becerilerinin geliştirilmesi
Kalkınma planları, Cumhurbaşkanı tarafından belirlenen politikalar, programlar, ilgili mevzuat ve benimsedikleri temel ilkeler çerçevesinde geleceğe ilişkin misyon ve vizyonlarını oluşturmak, stratejik amaçlar ve ölçülebilir hedefler saptamak, performanslarını önceden belirlenmiş olan göstergeler doğrultusunda ölçmek ve bu sürecin izleme ve değerlendirmesini yapmak amacıyla katılımcı yöntemlerle stratejik plan hazırlamak	5018 sayılı Kamu Mali Yönetimi ve Kontrol Kanunu Madde 9	Strateji Geliştirme Kurulu ile Stratejik Plan Ekibi tarafından 4 yıllık sürelerle kurumun stratejik planı hazırlanmaktadır. Hazırlanan stratejik planın izleme ve değerlendirmesi düzenli periyotlar halinde gerçekleştirilmektedir.	Okulun stratejik plan amaç ve hedefleri doğrultusunda durum ve ihtiyaçlarının belirlenmesi Yeni hedefler belirlerken eski hedeflere ulaşma oranının değerlendirilmesi

Eđitime iliřkin projeler geliřtirmek, uygulamak ve sonularından yararlanmak.	Milli Eđitim Bakanlıđı İl ve İle Milli Eđitim M¼d¼rl¼kleri Yönetmeliđi – Eđitim Öđretim Hizmetlerinde Ortak Görevler Madde 9 a) Eđitimi geliřtirmeye yönelik görevler 1. Bend	Tübitak, Teknofest, İl ve İle Milli Eđitim M¼d¼rl¼klerinin hazırladıđı projelere katılım sađlanmaktadır.	Proje tabanlı öđrenme ortamlarının oluřturulması. Projelere katılım için öđrencilerin teřvik edilmesi.
Öđrencilerin eđitim kurumlarına aidiyet duygularını geliřtirmeye yönelik alıřmalar yapmak, yaptırmak ve sonularını raporlařtırmak.	Milli Eđitim Bakanlıđı İl ve İle Milli Eđitim M¼d¼rl¼kleri Yönetmeliđi – Eđitim Öđretim Hizmetlerinde Ortak Görevler Madde 9 c) Öđrencilere yönelik görevler 2. Bend	Okul içinde tören ekipleri ve proje ekipleri oluřturulmaktadır.	Sanat, spor, bilim, dil gibi farklı alanlarda etkinliklerin sayısının arttırılması Sportif faaliyetlerde yer alacak okul takımlarının kurulması Kurum k¼ltürünü arttırıcı etkinlikler yapılarak öđrencilerin aidiyet duygusunun arttırılması
Mesleki ve teknik öđretim kurumlarında sanayi, ticaret, tekstil, inřaat, turizm, kimya, tarım, sađlık ve benzeri alanlarda ulusal ve uluslararası standartlar ve sınıflamalara, ulusal yeterliklere ve mevzuata dayalı olarak iřg¼c¼ piyasasının ihtiya duyduđu nitelikte iřg¼c¼n¼n yetiřtirilmesi, mesleki bilgi ve becerilerin güncellenmesi ve uygulanan programlarla giriřimcilik bilinci, meslek ahlâkı, iř sađlıđı ve güvenliđi, sosyal ve evresel sorumluluk bilinci ile iř alışkanlıđı kazandırılarak istihdama hazırlanmasını amalar.	Ortaöđretim Kurumları Yönetmeliđi – Ortaöđretim kurumlarının amaları Madde 7 d) Mesleki ve teknik ortaöđretim kurumlarında 1. Bend	Standartlara uygun, iř gücü piyasasının ihtiya duyduđu nitelikleri karřılayacak nitelikte eđitim-öđretim yöntemleri kullanılarak yetiřtirilen öđrenciler dallarına uygun iřletmelerde beceri eđitimine bařlatılmaktadır.	iř gücü piyasasının ihtiyalarının belirlenmesi ihtiyalara uygun bilgi ve beceri düzeyinin belirlenerek eđitim öđretim faaliyetlerinin uyarlanması Öđrencilere iř ortamında nasıl davranmaları gerektiđine dair bilgilendirmeler yapılması
Ortaöđretim kurumlarında güvenli ortamın sađlanmasına yönelik koruyucu ve önleyici tedbirlerin alınması, zararlı alışkanlıkların önlenmesi ve öđrencilerin řiddetten korunması amacıyla rehberlik hizmetleri kapsamında okul merkezli,	Ortaöđretim Kurumları Yönetmeliđi – Zararlı alışkanlıklardan korunma Madde 17 1. Bend	Zararlı alışkanlıkların ve akran zorbalıđının önlenmesi konusunda bilgilendirici seminerler verilmektedir.	Zararlı alışkanlıkları veya yakın evresinde tanıdıkları olan öđrencilerin tespit edilmesi Akran zorbalıđına uğrayan öđrencilerin tespit edilmesi Zararlı alışkanlıklar ve akran zorbalıđı konusunda bireysel

temel önleme çalışmaları yürütülür			rehberlik çalışmalarının artırılması Velilere bilgilendirme toplantısı yapılarak sanatsal, sosyal ve sportif faaliyetlere yönlendirme yoluyla öğrencilerin korunmasının sağlanması
İşletmelerde beceri eğitimi gören öğrencilerin teorik eğitimi, mesleki ve teknik eğitim okul ve kurumlarında veya işletmelerin eğitim birimlerinde yapılır	3308 Sayılı Mesleki Eğitim Kanunu – Teorik eğitim Madde 20	Okul bünyesinde 12. Sınıf öğrencilerine dallarına uygun teorik eğitim programı düzenlenmektedir.	Sektör analizi yapılarak verilen eğitimin niteliğinin artırılması 12. sınıf öğrencilerinin okul devamsızlığını azaltıcı çalışmalar yapılması

2.4. Üst Politika Belgeleri Analizi

Okul Müdürlüğümüz, 2024-2028 Stratejik Plan hazırlıkları kapsamında güncel Üst Politika Belgelerinin ilgili bölümlerini detaylı bir şekilde incelemiştir. Bu incelemeler sonucunda belirlenen politikalar ve hedefler, idaremize verilen görevlere göre analiz edilmiştir. Bu analizler, Durum Analizi Raporu'nda detaylı bir şekilde yer almaktadır.

Üst Politika Belgeleri
12. Kalkınma Planı
2024 Yılı Cumhurbaşkanlığı Yıllık Programı
Millî Eğitim Bakanlığı 2024 - 2028 Stratejik Planı
İl Millî Eğitim Müdürlüğü 2024 - 2028 Stratejik Planı
İlçe Millî Eğitim Müdürlüğü 2024 - 2028 Stratejik Planı

Üst Politika Belgeleri Analizi Tablosu

Üst Politika Belgesi	İlgili Bölüm/Referans	Verilen Görevler/İhtiyaçlar
12. Kalkınma Planı	3.3.Nitelikli İnsan, Güçlü Aile, Sağlıklı Toplum 3.3.1. Eğitim b. Politika ve Tedbirler 662.3	Okullarda bilim, kültür, sanat ve spor faaliyetleri ile sosyal etkinlikler arttırılacaktır.
12. Kalkınma Planı	3.3.Nitelikli İnsan, Güçlü Aile, Sağlıklı Toplum 3.3.1. Eğitim b. Politika ve Tedbirler 670.1	Mesleki eğitimde ders seçimi dahil karar alma süreçlerine özel sektörün ve ailelerin katılımı sağlanacaktır.
12. Kalkınma Planı	3.3.Nitelikli İnsan, Güçlü Aile, Sağlıklı Toplum 3.3.1. Eğitim b. Politika ve Tedbirler 678	Mesleki ve Teknik Eğitimde özel sektörle işbirliği arttırılacaktır.
2024 Yılı Cumhurbaşkanlığı Yıllık Programı	NİTELİKLİ İNSAN, GÜÇLÜ AİLE, SAĞLIKLI TOPLUM	Olağanüstü durumlarda eğitimin kesintiye uğramasının öğrenme kayıpları üzerindeki

	2.3.1. Eğitim c)Politika ve Tedbirler Tedbir 666.2.	etkisini telafi edici çalışmalar yürütülecektir. 1. Aile eğitimi ve katılımı çalışmaları daha işlevsel hale getirilecektir. 2. 2. Yüz yüze eğitimin tamamen kesintiye uğradığı kriz dönemlerinde uzaktan eğitim ile eğitim süreci kesintisiz sürdürülecektir. 3. Geliştirilen ya da destek sağlanan platformlardan kesintisiz hizmet sunulacaktır.
2024 Yılı Cumhurbaşkanlığı Yıllık Programı	NİTELİKLİ İNSAN, GÜÇLÜ AİLE, SAĞLIKLI TOPLUM 2.3.1. Eğitim c)Politika ve Tedbirler Tedbir 663.4.	Destekleme programlarına öğrenci yönlendirmeleri etkin hale getirilecek ve bu yönlendirmelerde öğrencilerin duygusal ve sosyal gelişim alanları dikkate alınacak, destekleme programlarının erken yaşlarda da uygulanması sağlanacaktır. 1. Öğrencilerin bilimsel, kültürel, sanatsal, sportif, toplum hizmeti etkinliklerine katılımı artırmak amacıyla çok yönlü destekleme ve izleme- değerlendirme mekanizmaları hayata geçirilecektir. 2. Temel eğitimde öğrenme süreçlerinin iyileştirilmesi amacıyla izleme ve değerlendirme çalışmaları yürütülecektir.
Milli Eğitim Bakanlığı 2024 - 2028 Stratejik Planı	Amaç 2 – Hedef 2.5	Mesleki ve teknik eğitim alanında eğitim-istihdam-üretim ilişkisi güçlendirilecek ve uluslararası iş birliği ve deneyim paylaşımı teşvik edilecektir.
Milli Eğitim Bakanlığı 2024 - 2028 Stratejik Planı	Amaç 3 – Hedef 3.4	Tüm bireylere yönelik günümüz ihtiyaçlarına uygun genel, mesleki ve teknik eğitim kurs programları hazırlanacaktır.
İl Millî Eğitim Müdürlüğü 2024 – 2028 Stratejik Planı	Amaç 3 - Hedef 3.2	Hayat boyu öğrenme faaliyetleri ile bireylerde kişisel, çevresel ve mesleki anlamda farkındalık oluşturulacaktır.
İl Millî Eğitim Müdürlüğü 2024 – 2028 Stratejik Planı	Amaç 4 - Hedef 4.3	Akademik, sosyal, duygusal ve mesleki gelişim alanlarında sunulan rehberlik hizmetleri desteklenecektir.
İlçe Millî Eğitim Müdürlüğü 2024 - 2028 Stratejik Planı	Amaç 2 - Hedef 2.1	Öğrencilerin yetkinliklerini ve niteliklerini geliştirmeye yönelik bireysel özellikleri de dikkate alınarak yapılacak çalışmalarla devamsızlık ve sınıf tekrarları azaltılacak ve eğitime katılımları artırılacaktır.
İlçe Millî Eğitim Müdürlüğü 2024 - 2028 Stratejik Planı	Amaç 3 - Hedef 3.1	Farklı yeteneklere, özelliklere, ihtiyaçlara ve birikimlere sahip tüm bireylerin yaygın eğitimden aktif olarak yararlanabilmeleri amacıyla eğitimde kapsayıcılık sağlanacaktır.

2.5. Faaliyet Alanları ile Ürün/Hizmetlerin Belirlenmesi

2024–2028 Stratejik Plan hazırlık sürecinde Müdürlüğümüzün faaliyet alanları ve hizmetlerinin belirlenmesine yönelik çalışmalar yapılmıştır. Faaliyet alanları ile ürün ve hizmetler aşağıdaki tabloda ana başlıklar halinde sunulmuştur.

Faaliyet Alanlar/Ürün ve Hizmetler Tablosu

Faaliyet Alanı	Ürün/Hizmetler
Öğretim-eğitim faaliyetleri	Öğrenci İşleri Kayıt-nakil işleri Devam-devamsızlık Sınıf geçme Sınav hizmetleri
Rehberlik faaliyetleri	Öğrencilere rehberlik yapmak Velilere rehberlik etmek Rehberlik faaliyetlerini yürütmek
Sosyal faaliyetler	Tarihi ve kültürel yerlere okul gezileri düzenlemek
Sportif faaliyetler	Okul içi müsabakalar düzenlemek
Kültürel ve sanatsal faaliyetler	Kültürel ve sanatsal yarışmalar düzenlemek
İnsan kaynakları faaliyetleri (mesleki gelişim faaliyetleri, personel etkinlikleri...)	Kariyer günleri düzenlemek Sektör-Okul iş birliği çalışmaları yapmak Öğretmenler arası dayanışmayı artırıcı aktiviteler düzenlemek
Okul aile birliği faaliyetleri	Okul ve öğrenci ihtiyaçlarını belirlemek Okul aile birliği hesaplarını yönetmek
Öğrencilere yönelik faaliyetler	Maddi ihtiyaç sahibi öğrenci ve ailelerine destek olmak
Ölçme değerlendirme faaliyetleri	Okul sınav komisyonu ile ülke geneli ortak sınavları uygulamak

2.6. Paydaş Analizi

İç ve dış paydaş anketleri, stratejik planlama sürecinde idarelerin hizmetlerinden doğrudan ya da dolaylı olarak yararlanan veya etkilenen bireylerin ve grupların hizmetlerle ilgili beklentilerini, görüşlerini ve memnuniyetlerini belirlemek amacıyla geliştirilen veri toplama araçlarıdır. Bu anketler, paydaşların stratejik planlama sürecine katılımını sağlamanın yanı sıra, idarenin karar alma sürecini ve yönetimini veriye dayalı olarak planlamasına da olanak tanır.

İç paydaşlar, okul/kurumda gerçekleşen her faaliyetten doğrudan etkilenen veya bir faaliyeti iletme/yavaşlatma etkisine sahip olanlardır. Okul/kurumun bir parçası olan bireyleri ifade eder. Okul/kurum müdürü, müdür yardımcıları, öğretmenler, öğrenciler, destek personeli ve okul aile birliği üyeleri iç paydaşlara örnek olarak verilebilir.

Dış paydaşlar, okul/kurumun bir parçası olmayan ancak okulda gerçekleşen her faaliyetten dolaylı olarak etkilenen, bağlı/ilişkili/ilgili kişi, grup ya da kurumları ifade eder. Okul/kurumun dış paydaşları; veliler, il ve ilçe millî eğitim müdürlükleri, Valilik, kamu kurum ve kuruluşları, muhtarlar, sivil toplum ve özel sektör kuruluşları vb. olarak sıralanabilir. Paydaşlar belirlenirken Ek-1, Ek-2, Ek-3'te yer alan matrisler kullanılmıştır.

Anketlerin sonuçları, stratejik planlama sürecinde karar alma sürecine rehberlik etmek için kullanılır. Bu sonuçlar, idarenin hizmetlerini iyileştirmek, stratejik hedeflerini belirlemek ve uygulamak için önemli bir bilgi kaynağı sağlar. Aynı zamanda, paydaşların katılımını artırarak, idarenin hizmetlerini daha etkili bir şekilde sunmasına ve toplumun ihtiyaçlarına daha iyi yanıt vermesine olanak tanır. Bu nedenle, iç ve dış paydaş anketleri, stratejik planlama sürecinde önemli bir rol oynar ve idarenin başarılı bir şekilde yönetilmesine katkıda bulunur.

Bu kapsamda:

Okul Stratejik Planlama Ekibimiz tarafından Bakanlığımızın geliştirdiği format esas alınarak İç ve Dış Paydaş Anketleri kullanılmıştır. Çalışmaların ayrıntılarına Durum Analizi Raporunda yer verilmiştir.

İç Paydaş anketimiz 15/03/2024 - 22/03/2024 tarihleri arasında yayınlanmıştır. Katılımcıların kişisel bilgileri alınmamıştır.

Dış Paydaş anketimiz 15/03/2024 - 22/03/2024 tarihleri arasında yayınlanmıştır. Katılımcıların kişisel bilgileri alınmamıştır.

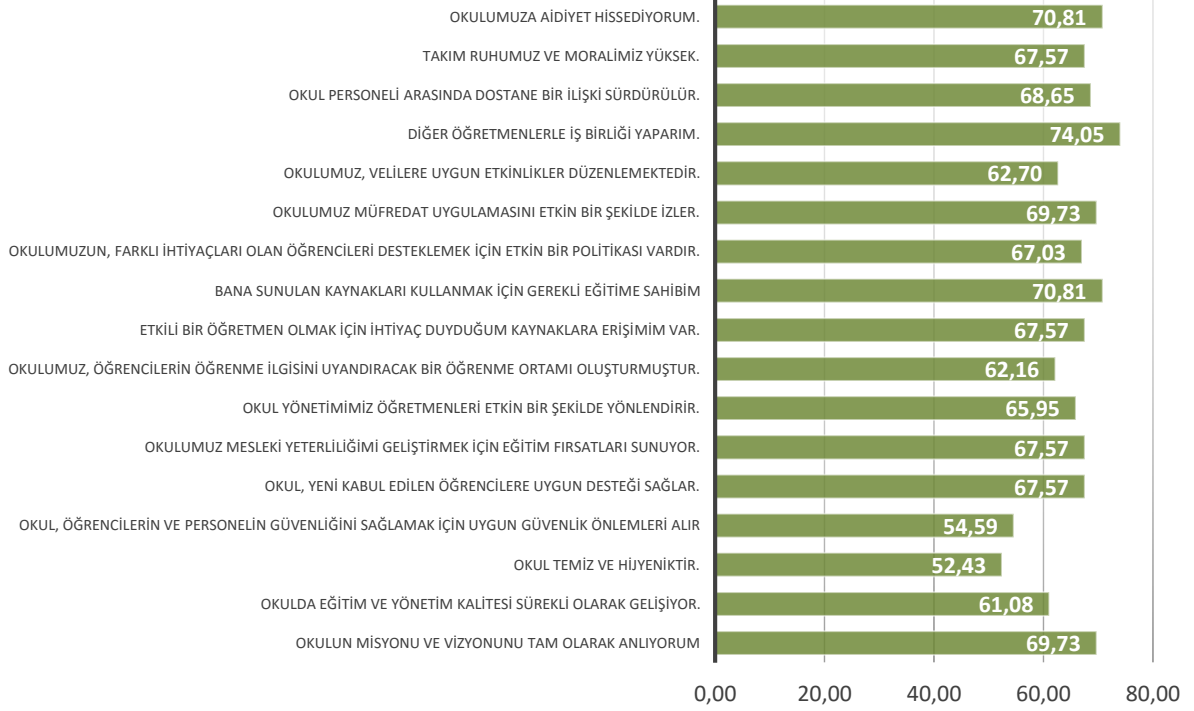
İç Paydaş Anketi



İç paydaşlarımızın en değerli kısmı olan öğrencilerimize yaptığımız ankette yukarıdaki tabloda görülen maddeler kesinlikle katılmıyorum, katılmıyorum, kararsızım, katılıyorum ve kesinlikle katılıyorum cevap anahtarıyla sorulmuş ve

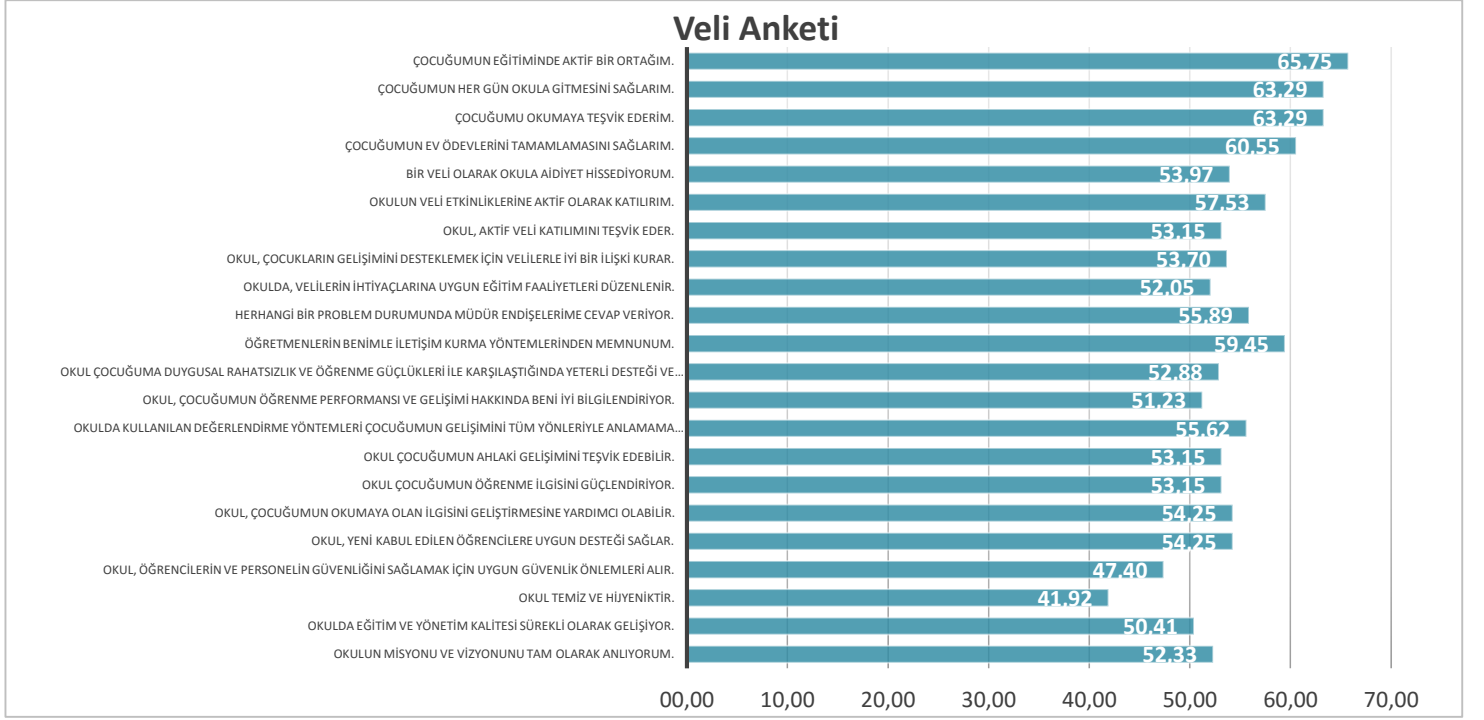
verilen cevaplar sırasıyla 1-5 arası puanlanmıştır. Bu puanların ortalaması alınarak yüzdeler dilime çevrilmiş ve memnuniyet ortalaması bulunmaya çalışılmıştır. Sorulan maddeler incelendiğinde öğrencilerin okula, okul içindeki çevrelere, idareye ve eğitim öğretim hizmetlerine karşı memnuniyet oranlarının orta düzeyde kaldığı görülmektedir. Eğitim öğretim hizmetlerini iyileştirmeyi ve öğrencilere daha faydalı hale getirerek öğrencilerin de okula karşı tutumlarını pozitif yönlü değiştirmeyi hedefleyen bir anlayışın gerekliliği ortaya çıkmakta, stratejik planın bu doğrultuda yapılması gerektiği anlaşılmaktadır.

Öğretmen Anketi



İç paydaşlarımızın temel parçalarından biri olan öğretmenlerimizle yaptığımız ankette yukarıdaki tabloda görülen maddeler kesinlikle katılmıyorum, katılmıyorum, kararsızım, katılıyorum ve kesinlikle katılıyorum cevap anahtarlarıyla sorulmuş ve verilen cevaplar sırasıyla 1-5 arası puanlanmıştır. Bu puanların ortalaması alınarak yüzdeler dilime çevrilmiş ve memnuniyet ortalaması bulunmaya çalışılmıştır. Ankette sorulan maddelere verilen cevaplara bakıldığında okula aidiyet, takım ruhu, kaynakların kullanımı, okulun misyonu ve vizyonunu anlama konusunda öğretmenlerin memnuniyet durumunun yüksek olduğu görülmüştür. Ancak eğitim öğretim ortamının gereklilikleri, okul temizliği ve güvenlik gibi konularda memnuniyetin orta düzeyde kaldığı göze çarpmaktadır. Bu alanlarda gelişim sağlamak ve memnuniyet duyulan alanların daha da iyi hale getirilmesi doğrultusunda stratejik amaç ve hedefler belirlenerek gerekli çalışmalar yapılmalıdır.

Dış Paydaş Anketi

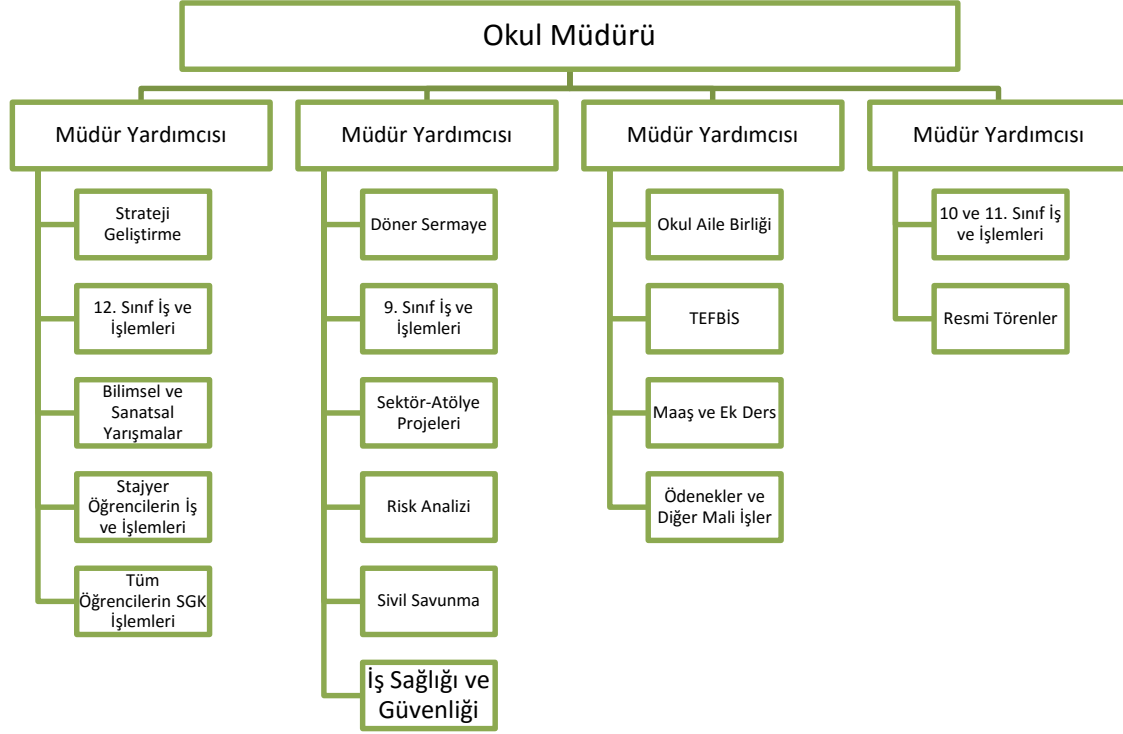


Dış paydaşlarımızın en önemli ayağı olan velilerimizle yaptığımız ankette yukarıdaki tabloda görülen maddeler kesinlikle katılmıyorum, katılmıyorum, kararsızım, katılıyorum ve kesinlikle katılıyorum cevap anahtarıyla sorulmuş ve verilen cevaplar sırasıyla 1-5 arası puanlanmıştır. Bu puanların ortalaması alınarak yüzdelik dilime çevrilmiş ve memnuniyet ortalaması bulunmaya çalışılmıştır. Velilerin memnuniyetinin ölçüldüğü bu ankette yer alan öğrencilerin eğitimlerine dahil olma, eğitim öğretime teşvik etme gibi başlıklarda memnuniyet durumunun yüksek olduğu görülmüştür. Ancak velilerin okula karşı tutumlarının ve okulun öğrencilerin gelişimi açısından ne derece katkı sağlayabildiğine olan inançları orta düzeyde kalmaktadır. Bu doğrultuda veli beklentilerini ülke politikalarıyla ortak noktada karşılayabilecek bir yönetim anlayışı geliştirmek, eğitim öğretim faaliyetlerini bu doğrultuda düzenleyerek öğrencilere daha fazla katkı sağlamak hedeflenmelidir. Bu bilgilerden yola çıkarak stratejik planımızda hedef ve amaçlar belirlenerek bunlara uygun stratejiler geliştirilecek ve performans göstergeleriyle takip edilecektir.

2.7. Okul/Kurum İçi Analiz

Kuruluş içi analiz okulumuzun/kurumumuzun kurum kültürü analizi, teşkilat yapısı, insan kaynakları, teknolojik kaynakları, fiziki ve mali kaynaklarına ilişkin mevcut kapasitesinin değerlendirilmesine ilişkin bilgileri içermektedir.

2.7.1 Teşkilat Şeması



2.7.2. İnsan Kaynakları

Çalışanların Görev Dağılımı

Çalışanın Ünvanı	Görevleri
Okul /Kurum Müdürü	Resmi Yazışmalar, Ders Programlarının Belirlenmesi, Sorumluluk Sınavları Programlarının Belirlenmesi, Görev ve Yetki Dağıtımı, Tüm İşlerin Denetimi
Müdür Yardımcısı	Resmi Yazışmalar, Veli İlişkileri, Öğrenci ve E-okul İşleri, Komisyon ve Kurullara Başkanlık Etmek, Mali İşler, Sigorta İşlemleri
Atölye ve Bölüm Şefleri	Atölyelerin Düzenlenmesi, Meslek Dersine Giren Öğretmenlerin Koordinasyonu
Öğretmenler	Eğitim-öğretim Faaliyetleri, Özel Gün ve Haftalar Etkinlikleri, Törenler, Komisyon Görevleri, Kurul Görevleri
Yardımcı Hizmetler Personeli	Temizlik, Kalorifer, Tamirat, Tadilat

İdari Personelin Hizmet Süresine İlişkin Bilgiler

Hizmet Süreleri	2024 Yılı İtibarıyla	
	Kişi Sayısı	%
1-4 Yıl	-	-
5-6 Yıl	-	-
7-10 Yıl	-	-
10.....Üzeri	6	100

Okul/Kurumda Oluşan Yönetici Sirkülasyonu Oranı

	Yıl İçerisinde Okul/Kurumdan Ayrılan Yönetici Sayısı			Yıl İçerisinde Okul/Kurumda Göreve Başlayan Yönetici Sayısı		
	2021	2022	2023	2021	2022	2023
TOPLAM	0	0	0	0	0	1

Öğretmenlerin Hizmet Süreleri (Yıl İtibarıyla)

Hizmet Süreleri	Kadın	Erkek	Toplam
1-3 Yıl	4	0	4
4-6 Yıl	1	0	1
7-10 Yıl	9	3	12
11-15 Yıl	3	2	5
16-20	1	3	4
20 ve üzeri	1	7	8

Kurumda Gerçekleşen Öğretmen Sirkülasyonunun Oranı

	Yıl İçerisinde Kurumdan Ayrılan Öğretmen Sayısı			Yıl İçerisinde Kurumda Göreve Başlayan Öğretmen Sayısı		
	2021	2022	2023	2021	2022	2023
TOPLAM	0	0	2	0	0	4

Okulumuz Yönetici ve Öğretmenlerinin Eğitim Bilgileri

	TEZLİ YÜKSEK LİSANS		TEZSİZ YÜKSEK LİSANS		LİSANS		TOPLAM
	Erkek	Kadın	Erkek	Kadın	Erkek	Kadın	
Müdür						1	1
Müdür Yardımcısı				1	3		4
Kadrolu Öğretmen	3	4	1	2	9	10	29
Sözleşmeli Öğretmen						4	4
Ücretli Öğretmen					1	10	11
TOPLAM	3	4	1	3	13	25	49

Öğretmenlerin ve İdarecilerin Katıldığı Hizmet İçi Eğitim Programları

Brans	Katıldıkları Toplam Hizmet İçi Eğitim Sayısı
Türk Dili ve Edebiyatı	92
Matematik	76
Fizik	32
Biyoloji	15
Kimya	---
Tarih	8
Coğrafya	---
Yabancı Dil	29
Beden Eğitimi	29
Matbaa Teknolojisi	170
Grafik Tasarım	25
Din Kültürü ve Ahlak Bilgisi	---
Rehberlik	19
Müdür	17
Müdür Yardımcısı	39

Kurumdaki Mevcut Hizmetli/ Memur Sayısı

	Görevi	Erkek	Kadın	Eğitim Durumu	Hizmet Yılı	Toplam
1	Memur	1	0	Lisans	30	1
2	Hizmetli	1	0	Lise	15	1

Çalışanların Görev Dağılımı

Çalışanın Ünvanı	Görevleri
Okul /Kurum Müdürü	Resmi Yazışmalar, Ders Programlarının Belirlenmesi, Sorumluluk Sınavları Programlarının Belirlenmesi, Görev ve Yetki Dağıtımı, Tüm İşlerin Denetimi
Müdür Yardımcısı	Resmi Yazışmalar, Veli İlişkileri, Öğrenci ve E-okul İşleri, Komisyon ve Kurullara Başkanlık Etmek, Mali İşler, Sigorta İşlemleri
Atölye ve Bölüm Şefleri	Atölyelerin Düzenlenmesi, Meslek Dersine Giren Öğretmenlerin Koordinasyonu
Öğretmenler	Eğitim-öğretim Faaliyetleri, Özel Gün ve Haftalar Etkinlikleri, Törenler, Komisyon Görevleri, Kurul Görevleri
Yardımcı Hizmetler Personeli	Temizlik, Kalorifer, Tamirat, Tadilat
Okul /Kurum Müdürü	Resmi Yazışmalar, Ders Programlarının Belirlenmesi, Sorumluluk Sınavları Programlarının Belirlenmesi, Görev ve Yetki Dağıtımı, Tüm İşlerin Denetimi

Okul/kurum Rehberlik Hizmetleri

Mevcut Kapasite				Mevcut Kapasite Kullanımı ve Performans					
Psikolojik Danışman Norm Sayısı	Görev Yapan Psikolojik Danışman Sayısı	İhtiyaç Duyulan Psikolojik Danışman Sayısı	Görüşme Odası Sayısı	Danışmanlık Hizmeti Alan			Rehberlik Hizmetleri İle İlgili Düzenlenen Eğitim/Paylaşım Toplantısı vb. Faaliyet Sayısı		
				Öğrenci Sayısı	Öğretmen Sayısı	Veli Sayısı	Öğretmenlere Yönelik	Öğrencilere Yönelik	Vellilere Yönelik
2	1	1	1	155	12	48	3	7	5

2.7.3. Teknolojik Düzey**Teknolojik Araç-Gereç Durumu**

Araç-Gereçler	2021	2022	2023	İhtiyaç
BİLGİSAYAR	110	110	130	20
YAZICI	10	10	10	5
FOTOKOPİ MAKİNASI RENKLİ	1	1	1	5
FOTOKOPİ MAKİNASI SİYAH	4	4	4	5
KONİCA MİNOLTA C4068 DİJİTAL BASKI MAKİNASI	0	1	1	1
GÜVENLİK KAMERASI ANALOG (ÇALIŞAN)	16	16	16	24

Fiziki Mekân Durumu

Fiziki Mekân	Var	Yok	Adedi	İhtiyaç	Açıklama
Öğretmen Çalışma Odası	X		1	0	Yeterli
Ekipman Odası		X	0	1	Mevcut değil
Kütüphane	X		1	0	Yeterli
Rehberlik Servisi	X		1	0	Yeterli
Resim Odası	X		2	1	Yetersiz
Müzik Odası		X	0	0	Ders yok
Çok Amaçlı Salon	X		1	1	Yetersiz
Spor Salonu		X	0	1	Mevcut değil

2.7.4. Mali Kaynaklar

Tablo 17. Kaynak Tablosu

Kaynaklar	2024	2025	2026	2027	2028
Genel Bütçe	60.000	90.000	110.000	120.000	130.000
Okul Aile Birliđi	70.000	90.000	110.000	130.000	150.000
Kira Gelirleri	104.000	130.000	162.500	203.125	254.031
TOPLAM	234.000	310.000	382.500	453.125	534.031

Tablo 18. Harcama Kalemler

Harcama Kalemi	Çeşitleri
Personel	Sözleşmeli olarak çalışan personelin (sekreter temizlik, güvenlik) ücret, vergi, sigorta vb. giderleri
Onarım	Okul/kurum binası ve tesisatlarıyla ilgili her türlü küçük onarım; makine, bilgisayar, yazıcı vb. bakım giderleri
Sosyal-sportif faaliyetler	Etkinlikler ile ilgili giderler
Temizlik	Temizlik malzemeleri alımı
İletişim	Telefon, faks, internet, posta, mesaj giderleri
Kırtasiye	Her türlü kırtasiye ve sarf malzemesi giderleri

Tablo 19. Gelir-Gider Tablosu

YILLAR	2021		2022		2023		
	GELİR	GİDER	GELİR	GİDER	GELİR	GİDER	
Temizlik	79,331TL		132,760TL		143,953TL		
Küçük Onarım							36,000TL
Bilgisayar Harcamaları		16,768TL					
Büro Makinaları Harcamaları							
Telefon		390TL					
Sosyal Faaliyetler							
Kırtasiye		14,280TL					
GENEL							

2.7.5. İstatistik Veriler

1. Öğrenci Durumu

Yıl	Genel Mevcut	Ortalama Sınıf Mevcudu	Kaynaştırma Eğitimine Tabi Öğrenci Sayısı
2021	924	26	24
2022	765	23	25
2023	602	22	22

2. Öğrenci Kursları

Yıl	Kurs Açılan Dersler	Katılan Öğrenci Sayısı	Görev Alan Öğretmen Sayısı
2021	Pandemi Sebebiyle Açılmadı	0	0
2022	Matematik, Türk Dili ve Edebiyatı, Tarih, İngilizce	96	5
2023	Matematik, Türk Dili ve Edebiyatı, Tarih	83	4

3. Öğrenci Devam Durumu

Yıl	Devamsızlık Ortalaması	Devamsızlıktan Kalan Öğrenci Sayısı	Sürekli Devamsız Öğrenci Sayısı
2021	-	0	0
2022	18	102	98
2023	10	65	63

4. Sivil Savunma Çalışmaları

Yıl	Yangın Tertibatı	Yangın Tüpü Sayısı	Elektrik Tertibatının Kontrolü	Sivil Savunma Tatbikatı Sayısı
2021	Var	8	Yapıldı	0
2022	Var	8	Yapıldı	2
2023	Var	8	Yapıldı	2

5. Okulda Yapılan Sosyal ve Kültürel ve Mesleki Faaliyetler

Yıl	Kutlama ve Anma Günleri	Görev Alan Öğrenci Sayısı	Görev Alan Öğretmen Sayısı
2021	Pandemi Sebebiyle Yapılmadı	0	0
2022	10 Kasım Atatürk'ü Anma Günü	8	3
	24 Kasım Öğretmenler Günü	5	2
	29 Ekim Cumhuriyet Bayramı	10	4
	12 Mart İstiklal Marşı'nın Kabulü	7	2
	18 Mart Çanakkale Zaferi ve Şehitleri Anma Günü	8	2
	23 Nisan Ulusal Egemenlik ve Çocuk Bayramı	7	3
	19 Mayıs Atatürk'ü Anma, Gençlik ve Spor Bayramı	10	3
	30 Ağustos Zafer Bayramı	8	2
	Çanakkale Gezisi	38	3
	Bilecik Gezisi	40	3
2023	10 Kasım Atatürk'ü Anma Günü	7	2
	24 Kasım Öğretmenler Günü	8	3
	29 Ekim Cumhuriyet Bayramı	8	3
	12 Mart İstiklal Marşı'nın Kabulü	7	2
	18 Mart Çanakkale Zaferi ve Şehitleri Anma Günü	7	2
	23 Nisan Ulusal Egemenlik ve Çocuk Bayramı	8	2
	19 Mayıs Atatürk'ü Anma, Gençlik ve Spor Bayramı	12	3
	30 Ağustos Zafer Bayramı	10	2
	Çanakkale Gezisi	36	3
	Bilecik Gezisi	38	3
	Sektör Temsilcileriyle Seminerler	15	10
	Üniversite Gezileri	68	4

2.8. Çevre Analizi (PESTLE)

PESTLE analiziyle okulumuz üzerinde etkili olan veya olabilecek politik, ekonomik, sosyokültürel, teknolojik, yasal ve çevresel dış etkenlerin tespit edilmesi amaçlanmıştır. PESTLE Analizine Durum Analizi Raporunda ayrıntılı şekilde yer verilmiştir.

ETKENLER	TESPİTLER	İDAREYE ETKİSİ		NE YAPILMALI
		Fırsatlar	Tehditler	
Politik	Okula ilçe belediyesinin, büyükşehir belediyesinin, İstanbul Ticaret Odası'nın, MÜSİAD'ın ve sektör temsilcilerinin destek sağlaması	Okul ihtiyaçlarını karşılamayı dış paydaşların kolaylaştırması.		İhtiyaçların doğru tespit edilmesi ve gereksiz masraflardan kaçınılması.
	Okuldan ayrılan öğretmenlere karşılık yeni atamalara okulun kapalı olması		Okulumuzda kadrolu öğretmen sayısının yıldan yıla azalması, ücretli öğretmen ihtiyacının artması	Okulda görev yapan ücretli öğretmenlerin sonraki yıllarda da devamlılığının sağlanarak okula uyum sağlamış öğretmenlerin devamının sağlanması.
Ekonomik	Okul Aile Birliği gelirlerinin yetersiz olması		Okulun ödeneklerle karşılanamayacak ihtiyaçlarını karşılamada karşılaşılan güçlük	İhtiyaçların doğru tespit edilmesi ve gereksiz masraflardan kaçınılması.
	Okulumuzda misafir okul bulunması		Öğrencilerin okula giriş saatlerinin çok erken olması Sınıfları kullanan öğrenciler sirkülasyon halinde olduğu için sınıf ve demirbaşları üzerindeki tahribatın artması	Öğle arasının kaldırılması ile derslerin blok halinde yaparak ve ders saatlerinden kısarak aynı sayıda dersin daha kısa sürede tamamlanması. Öğrencilerin sınıf ve demirbaşları tahrip etmemesi için ders öğretmenleri ve nöbetçi öğretmenler tarafından gerekli hassasiyetin gösterilmesi.
Sosyo-Kültürel	Farklı sosyokültürel arka planlardan gelen aileler bulunması	Toplumsal zenginlik	Öğrenciler arasında kültür ve iletişim çatışmaları	Farklılıklara saygıyı ön plana çıkararak bir yönetim ve eğitim-öğretim ortamı oluşturulması
	Anne-babası ayrı ve vefat etmiş öğrenci sayısının fazlalığı		Velilerin öğrencilerin akademik hayatına karşı ilgisiz kalması, tek veliye sahip olan öğrencilerin yaşayabileceği ekonomik sıkıntılar	Öğrencilere ve velilere gerekli rehberlik hizmetlerinin sağlanması Maddi yardıma ihtiyaç duyan öğrencilerin resmi ve özel burs imkanlarıyla buluşturulması
Teknolojik	Bilgiye erişimin çok hızlı olması	İstenilen bilgilere erişimde yaşanan kolaylık	Öğrencilerde teknoloji bağımlılığının artması	Teknolojinin nasıl kullanılması gerektiğinin öğrenci ve velilere aktarılmasında Bilişim Öğretmenlerinin ve Rehberlik servisin bilgilerinden faydalanmak. Gerekirse seminerler düzenlenmesini sağlamak
	Okulun internet ve etkileşimli tahtalarla donatılmış olması	Teknolojinin derslerde öğrenmeyi kolaylaştırıcı bir araç olarak kullanılabilme imkanının olması	Etkileşimli tahtaların hasar görmesi sonucu tamir ihtiyacı ile birlikte oluşacak maddi yük	Etkileşimli tahtaların bakımlarının yapılarak derslerde eğitim-öğretim materyali olarak kullanılmasının teşvik edilmesi Etkileşimli tahta kullanımında dikkat edilecek hususların öğrenci ve öğretmenlere bildirilerek tahtaların hasar görme riskini en aza indirilmesi
Yasal	Devam-devamsızlık ve sınıf geçme kurallarındaki sık yaşanan değişimler	Öğrenci ve velilerin değişimlere uyum sağlamakta zorlanması		Veli ve öğrenci bilgilendirmelerinin ivedilikle yapılması
	Proje okullarının atamaya kapalı olması	Aynı öğretmenlerin uzun süreler boyunca kurumda çalışması ile kurumun işleyişine alışması	Ayrılan öğretmenlerin yerine yeni öğretmen atanmaması	Ücretli öğretmenlerle öğretmen ihtiyacının karşılanması
Çevresel	Okul çevresinde sosyal ve sportif faaliyet alanlarının olmaması		Öğrencilerin sosyalleşmeden uzak kalması ve sportif faaliyetlerden uzak kalması da hareketsiz yaşama yol açması	Gerekli merciler ile iletişime geçerek okul içinde veya yakın çevrede faaliyet alanlarının yapılması için başvuruların yapılması
	İlçenin dış sınırlarında kalan bir okul olması		Öğrencilerin okula ulaşmak için uzun süre yürümek veya toplu taşıma zorunda kullanmak zorunda kalması	

2.9. GZFT Analizi

Okulumuzca yapılan GZFT Analizinde okulumuzun güçlü ve zayıf yönleri ile fırsat ve tehdit olarak değerlendirilebilecek unsurlar tespit edilmiştir. Bu hususlar aşağıdaki tablolarda gösterilmiştir.

GÜÇLÜ YÖNLER

- ❖ Okul vizyonunun ve misyonunun belirlenmiş olması
- ❖ Genç ve istekli öğretim kadrosunun olması
- ❖ Kurum içi iletişim kanallarının açık olması
- ❖ Kendini geliştiren, gelişime açık ve teknolojiyi kullanan öğretmenin olması
- ❖ Mezunlar derneğinin aktif olması
- ❖ İstanbul Ticaret Odası'nın maddi ve manevi yardım sağlaması

ZAYIF YÖNLER

- ❖ Sınıf mevcutlarının fazla olması
- ❖ Okulun gelirinin az olması
- ❖ Yardımcı personel olmaması
- ❖ Kurum kültürünün oluşturulmamış olması
- ❖ Velilerin okul ile iletişiminin az olması.
- ❖ Velilerin yapılan toplantılara katılımının azlığı
- ❖ Öğrencilerin, eğitim-öğretim ile ilgili ihtiyaçlarını karşılayabilecekleri alanlara uzak olması
- ❖ Sosyal kültürel faaliyetlerin az olması ve bu faaliyetleri gerçekleştirecek alan ve sürenin kısıtlı olması
- ❖ Atölyelerin sınıf ve öğrenci sayılarına göre yetersiz olması
- ❖ Bazı derslerin kitaplarının temin edilememesi
- ❖ Öğrencilerin etkileşimli tahta, sıra, perde gibi sınıf demir başlarını sahiplenmemesi sonucu meydana gelen arıza ve eksiklikler
- ❖ Sınıf mevcutlarının kalabalık olması

FIRSATLAR

- ❖ İnternet bağlantısının olması
- ❖ Etkileşimli tahtaların aktif hale getirilmiş olması
- ❖ Okulun şehir gürültüsünden uzak bir yerleşkede bulunması
- ❖ Farklı yeteneklerde öğrencileri bünyesinde bulundurması
- ❖ Diğer okul ve kurumlarla iletişimin güçlü olması
- ❖ Okulun merkezi bir yerde bulunması ve farklı toplu taşıma yollarıyla ulaşılabilir olması

TEHDİTLER

- ❖ Velilerin orta ve alt gelir düzeylerinde olması
- ❖ İlin yoğun göç olması
- ❖ Velilerin kendi başına iş yapamayan öğrenci yetiştirmeleri
- ❖ Okul çevresinde öğrencilere zararlı alışkanlıklar edindirebilecek bireylerin ve ortamların bulunması
- ❖ Aynı binada eğitim öğretim yapan misafir okulun öğrencileri ile kendi öğrencilerimiz arasında problemler yaşanması
- ❖ Tek binayı iki okulun paylaşmasıyla kısıtlanan imkanlar sebebiyle eğitim öğretimin kalitesinin düşmesi
- ❖ Fatih projesiyle sunulan internet hizmetinde eğitim öğretime faydalı olabilecek birçok web sitesine erişimin engelli olması
- ❖ Okul çevresinde konumlandırılmış minibüs bekleme duraklarına yakın sınıflarda ders esnasında rahatsızlık oluşması
- ❖ Tek binada iki okul barındırılması sonucu okuldaki imkanların büyük ölçüde kısıtlanması

2.10. Tespit ve İhtiyaçların Belirlenmesi

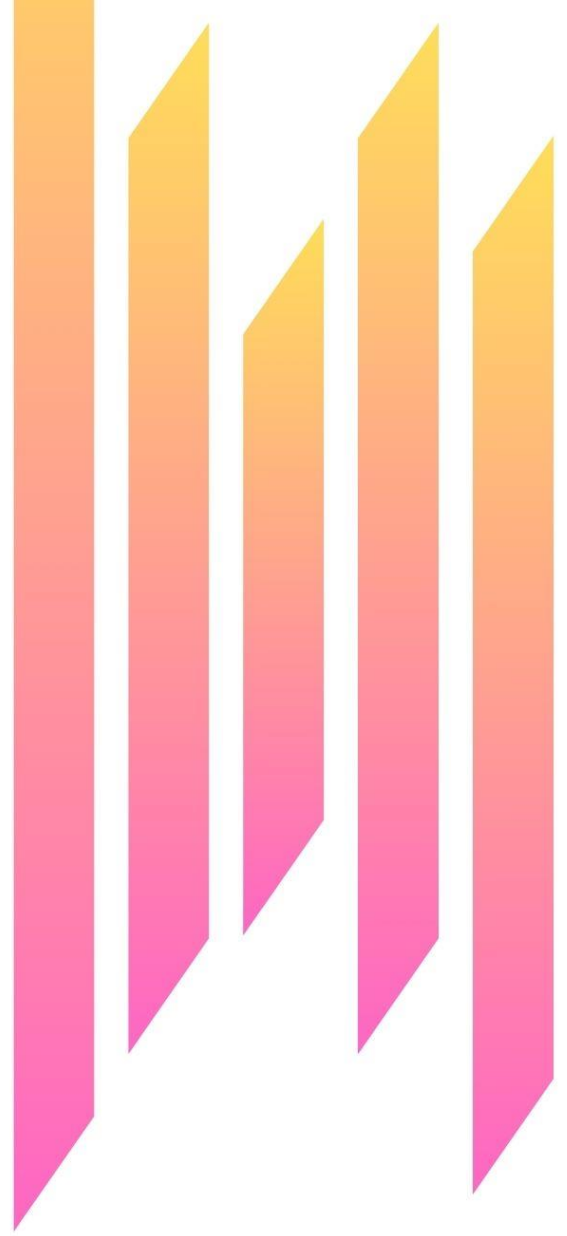
Tespitler ve problem alanları, önceki bölümlerde verilen Durum Analizi aşamalarında belirlenen ve Durum Analizini özetleyebilecek türde ifadelerden oluşmaktadır. İhtiyaçlar ise bu tespitler ve problem alanları dikkate alındığında ortaya çıkan ihtiyaçları ve gelişim alanlarını belirlemektedir. Durum analizi çalışmaları sonucunda elde edilen bulgulara, Durum Analizi Raporunda detaylı bir şekilde yer verilmiştir. Bu rapor, mevcut durumu net bir şekilde tanımlar ve stratejik planlama sürecinin ilerlemesi için bir temel oluşturur.

1. KURUMSAL KAPASİTE	
1	İnsan kaynaklarının genel ve mesleki yetkinliklerinin hizmet içi eğitim yoluyla geliştirilmesi
2	Demokratik yönetim anlayışının geliştirilmesi
3	Okulun fiziki ve mali kaynaklarının gelişiminin sağlanması
4	İç ve dış paydaşlar arasında istenilen iletişimin azami ölçüde sağlanması
5	Projelerin etkililiği ve proje çıktılarının sürdürülebilirliğinin sağlanması
6	İş güvenliği ve sivil savunma bilincinin oluşturulması
7	Kültürel, sosyal ve sportif alanlar

2. EĞİTİM VE ÖĞRETİME ERİŞİM VE KATILIM	
1	Kayıt bölgesindeki öğrencilerin kayıt durumu
2	Devam/devamsızlık
3	Özel eğitime ihtiyaç duyan bireylerin uygun eğitime erişimi
4	Sınıf tekrarı ve eğitim öğretim süreçlerini tamamlama
5	Uyum çalışmalarının çeşitlendirilmesi

3. EĞİTİM VE ÖĞRETİMDE KALİTE	
1	Öğrencilerin akademik başarı düzeylerinin geliştirilmesi
2	Öğrencilerin bireysel gelişimlerine yönelik faaliyetlerin artırılması
3	Eğitim-öğretim sürecinde sanatsal, sportif ve kültürel faaliyet türlerinin çoğaltılması
4	Kurumsal aidiyet duygusunun geliştirilmesi
5	Eğitimde bilgi ve iletişim teknolojilerinin kullanımı
6	Destekleme ve yetişme kursları
7	Öğretmenlere yönelik hizmet içi eğitimler
8	Eğitimi destekleyecek ve geliştirecek projeler geliştirme
9	Öğrenci, veli ve öğretmen memnuniyeti

**ZEYTİNBURNU İSTANBUL
TİCARET ODASI MESLEKİ VE
TEKNİK ANADOLU LİSESİ
2024-2028 STRATEJİK PLANI**



GELECEĞE BAKIŞ

3. GELECEĐE BAKIŞ

3.1. Misyon

Öğrencilerin ilgi ve becerilerini dikkate alarak öğrenmelerini, bilgi ve özgüven sahibi olmalarını, çağın ihtiyaçlarına uygun yeteneklerle donanmalarını, ilerleyen teknolojiyi takip edip kullanabilmelerini sağlamak. Ülkemizin ve insanlığın ortak değerlerini kazanmış nitelikli bireyler yetiştirmek.

3.2. Vizyon

Bilim ve teknolojinin farkında olan, yeniliklere açık, öğrenmeyi temel ihtiyaç kabul eden, girişimci, mesleki donanım kazanmış, benimsediđi değerleri yaşayan ve yaşatan, hoşgörü sahibi, kendine güvenen çağdaş bireyler yetiştirmektir.

3.3. Temel Deđerler

- 1) Genellik ve Eşitlik
- 2) Planlılık
- 3) Ferdin ve Toplumun İhtiyaçları
- 4) Yöneltilme
- 5) Eğitim Hakkı
- 6) Fırsat ve İmkân Eşitliđi
- 7) Süreklilik
- 8) Atatürk İlke ve İnkılâpları
- 9) Demokrasi Eğitimi
- 10) Bilimsellik
- 11) Karma Eğitim
- 12) Okul ve Ailenin İşbirliđi
- 13) Her Yerde Eğitim
- 14) Deđerler Eğitimi

**ZEYTİNBURNU İSTANBUL
TİCARET ODASI MESLEKİ VE
TEKNİK ANADOLU LİSESİ
2024-2028 STRATEJİK PLANI**



**AMAÇ, HEDEF VE
PERFORMANS
GÖSTERGESİ İLE
STRATEJİLERİN
BELİRLENMESİ**

4. AMAÇ, HEDEF VE PERFORMANS GÖSTERGESİ İLE STRATEJİLERİN BELİRLENMESİ

4.1. Amaçlar

AMAÇLAR TABLOSU

Amaç 1	Eğitimin temel ilkeleri doğrultusunda okulun niteliğini arttırmak amacıyla kurumsal kapasite geliştirilecektir.
Amaç 2	Okulun amaçlarına ulaşmasını sağlayacak kurumsal imkân ve yetkinlikler verimli ve sürdürülebilir bir şekilde geliştirilecektir.
Amaç 3	Öğrencilerin eğitim ve öğretime etkin katılımlarıyla tamamlamalarını sağlamak.
Amaç 4	Ulusal ve uluslararası alanda mesleki yeterliliği ile kabul gören, mesleki değerlere sahip, yaratıcı, yenilikçi, girişimci, üretken, ekonomiye değer katan ehil işgücü yetiştirilmesi sağlanacaktır.

4.2. Hedefler

HEDEFLER TABLOSU

Amaç 1	
Hedef 1.1	Eğitim ve öğretimin sağlıklı ve güvenli bir ortamda gerçekleştirilmesi için okul sağlığı ve güvenliği geliştirilecektir.
Amaç 2	
Hedef 2.1	İklim değişikliğinin olumsuz etkilerini azaltmak ve çevresel sürdürülebilirliği sağlamak için tasarruf tedbirleri kapsamında enerji verimliliği artırılabilecektir.
Hedef 2.2	Döner Sermaye (DÖSE) faaliyetleri artırılabilecektir.
Amaç 3	
Hedef 3.1	Öğrencilerin okula erişim, devam ve okulu tamamlama oranları artırılabilecektir.
Hedef 3.2	Öğrencilerin ders dışı etkinliklere katılım oranları artırılabilecektir.
Amaç 4	
Hedef 4.1	Öğrencilerin genel derslerdeki başarı ortalamaları artırılabilecektir.
Hedef 4.2	Öğrencilerin mesleki beceri ve yetkinlikleri geliştirilecektir.
Hedef 4.3	Bir üst öğrenime yerleşen mesleki ve teknik ortaöğretim öğrencileri sayısı artırılabilecektir.
Hedef 4.4	Öğrencilerin akademik ve yaşam becerileri geliştirilmesi için rehberlik faaliyetleri güçlendirilecektir.
Hedef 4.5	Sektörle işbirlikleri artırılarak öğrencilerin pratik deneyim, burs ve istihdam imkânları artırılabilecektir.

4.3. Performans Göstergeleri

PERFORMANS GÖSTERGELERİ TABLOSU

Hedef 1.1	
PG 1.1.1	Okulda yaşanan kaza sayısı
PG 1.1.2	Bağımlılıkla mücadele ile ilgili konularda eğitim alan öğrenci ve öğretmen sayısı
PG 1.1.3	Akran zorbalığı ve siber zorbalıkla ilgili konularda eğitim alan öğretmen, öğrenci ve veli sayısı
PG 1.1.4	Sağlıklı beslenme ve obezite ile ilgili konularda verilen eğitim alan öğrenci, öğretmen ve veli sayısı
PG 1.1.5	Hijyen, gıda güvenliği, bulaşıcı hastalıklar ile ilgili konularda verilen eğitim alan öğrenci, öğretmen ve personel sayısı
PG 1.1.6	Sivil savunma eğitimlerine katılan öğrenci ve öğretmen sayısı
PG 1.1.7	Afet ve acil durum tatbikat sayısı
Hedef 2.1	
PG 2.1.1	Elektrik tüketimi miktarı (%kw)
PG 2.1.2	Su tüketim miktarı (%m3)
PG 2.1.3	Doğalgaz tüketim miktarı (%m3)
Hedef 2.2	
PG 2.2.1	DÖSE çalışmasında bulunan alan sayısı
PG 2.2.2	DÖSE çalışmalarından ortaya çıkan ürün çeşidi sayısı
PG 2.2.3	DÖSE faaliyetinde yer alan öğrenci sayısı
PG 2.2.4	DÖSE faaliyetinde yer alan öğretmen sayısı
Hedef 3.1	
PG 3.1.1	Bir eğitim ve öğretim yılında devamsızlık süresi 20 günden (mazeretli ve mazeretsiz) fazla olan öğrenci oranı (%)
PG 3.1.2	Bir eğitim ve öğretim yılında sınıf tekrar eden öğrenci oranı (%)
PG 3.1.3	Bir eğitim ve öğretim yılında örgün eğitimden ayrılan öğrenci oranı (%)
PG 3.1.4	Okula kayıt olanların mezun olma oranı (%)
PG 3.1.5	Bir eğitim ve öğretim yılında destekleme ve yetiştirme kurslarına kayıt yaptıran öğrenci oranı (%)
PG 3.1.6	Destekleme ve yetiştirme kurslarındaki toplam ders saatinin 1/5'ine devam etmeyen öğrenci oranı (%)
Hedef 3.2	
PG 3.2.1	Bir eğitim ve öğretim yılında bilimsel, sosyal, kültürel, sanatsal ve sportif alanlarda kurum içi ve kurum dışı en az iki faaliyete katılan öğrenci oranı (%)
PG 3.2.2	Bir eğitim ve öğretim yılında en az iki toplum hizmeti faaliyetine katılan öğrenci oranı (%)
PG 3.2.3	Bir eğitim ve öğretim yılında yerel, ulusal ve uluslararası proje, yarışma vb. etkinliklere katılan öğrenci oranı (%)
Hedef 4.1	

PG 4.1.1	Matematik dersi not ortalaması
PG 4.1.2	Türk dili ve Edebiyatı dersi not ortalaması
PG 4.1.3	Ortak dersler not ortalaması
PG 4.1.4	Yabancı dil dersleri not ortalaması
PG 4.1.5	Öğrenci başına okunan kitap ortalaması
Hedef 4.2	
PG 4.2.1	Meslek dersleri yıl sonu puan ortalaması
PG 4.2.2	Beceri eğitimi yıl sonu puan ortalaması
PG 4.2.3	Beceri eğitimi alan öğrencilerden işletmenin öğrenci becerileri ile ilgili memnuniyet oranı
PG 4.2.4	Beceri eğitimi alan öğrencilerden işletmenin mesleki etik ile ilgili memnuniyet oranı
PG 4.2.5	Öğrencilerin beceri eğitimi aldıkları işletmeden memnuniyet oranı
PG 4.2.6	Buluş, patent, marka ve faydalı model başvuru sayısı
Hedef 4.3	
PG 4.3.1	Alanında bir üst öğrenime yerleşen öğrenci oranı
PG 4.3.2	Ön lisans programlarına yerleşen öğrenci oranı
PG 4.3.3	Lisans programlarına yerleşen öğrenci oranı
Hedef 4.4	
PG 4.4.1	Öğrenci görüşmeleri sayısı
PG 4.4.2	Veli görüşmeleri sayısı
PG 4.4.3	Öğretmen görüşmeleri sayısı
PG 4.4.4	Düzenlenen etkinlik sayısı
PG 4.4.5	Düzenlenen kariyer günü sayısı
Hedef 4.5	
PG 4.5.1	Sektörle iş birliği kapsamında imzalanan protokol sayısı
PG 4.5.2	Protokol kapsamında beceri eğitimi alan öğrenci sayısı
PG 4.5.3	Protokol kapsamında burs alan öğrenci sayısı
PG 4.5.4	Protokol imzalanan kurum/kuruluşlarda mezuniyetten sonra istihdam edilen öğrenci sayısı

4.4. Stratejilerin Belirlenmesi

Hedef 1.1	<p>S1. Eğitim ortamları iş sağlığı ve güvenliği yönergesine uygun hâle getirilecektir.</p> <p>S2. Öğrenci, öğretmen ve velilerde farkındalık oluşturmak için bağımlılıkla mücadele, akran zorbalığı, siber zorbalık, sağlıklı beslenme ve obezite, hijyen, bulaşıcı hastalıklar ve gıda güvenliği gibi konularda alan uzmanları ile iş birliğinde eğitimler düzenlenecektir.</p> <p>S3. Doğa, insan ve teknoloji kaynaklı (deprem, sel, heyelan, yangın, çığ ve salgın hastalıklar vd.) konularında alan uzmanları ile iş birliğinde öğretmen ve öğrencilere farkındalık eğitimleri verilecektir.</p> <p>S4. Okulun afet ve acil durum eylem planının güncel tutulması sağlanacaktır.</p> <p>S5. Afet ve acil durum tatbikatları düzenlenecektir.</p>
Hedef 2.1	<p>S1. Okul elektrik, su ve yakıt tüketimi miktar ve tutar olarak izlenerek tüketimi artıran unsurlar araştırılacak ve verimliliği artıracak tedbirler alınacaktır.</p> <p>S2. Tasarruf tedbirleri kapsamında enerji verimliliği ile ilgili farkındalık çalışmaları yapılacaktır.</p> <p>S3. Enerji tasarrufunun sağlanması için atölye ve laboratuvarlarda tedbir alınmasına yönelik çalışmalar yapılacaktır.</p> <p>S4. Enerji tasarrufuna yönelik proje geliştirilecektir.</p> <p>S5. Temiz ve sürdürülebilir enerji kaynaklarından daha fazla yararlanmak için çalışmalar yapılacaktır.</p>
Hedef 2.2	<p>S1. DÖSE üretilen ürünlerin çeşitlendirilmesi sağlanacaktır.</p> <p>S2. Okulda bulunan uygun alanlarda DÖSE faaliyetlerinin yapılması sağlanacaktır.</p> <p>S3. DÖSE faaliyetlerinin yürütülmesinde sektörle iş birlikleri sağlanacaktır.</p>
Hedef 3.1	<p>S1. Öğrencilerin devamsızlık nedenleri belirlenecek, öğrenci ve veli iş birliğiyle bu nedenleri ortadan kaldırmaya yönelik çalışmalar yürütülecektir.</p> <p>S2. Okul ortamının öğrenciler için cazip hale gelmesini sağlayacak sosyal, sportif vb. imkânlar artırılacaktır.</p> <p>S3. Sınıf tekrarı nedenleri araştırılarak buna yönelik önleyici tedbirler geliştirilecektir.</p> <p>S4. Öğrencilerin örgün eğitimden ayrılma nedenleri araştırılıp okul kaynaklı nedenlerin ortadan kaldırılmasına yönelik tedbirler alınacaktır.</p> <p>S5. Öğrencilerin okula, okul kültürüne ve eğitim alacakları alana uyumunu güçlendirmek için çalışmalar yürütülecektir.</p>
Hedef 3.2	<p>S1. Her bir öğrencinin bir kulüp faaliyetinde aktif olarak yer alması sağlanarak kulüp faaliyetlerinin etkinliği artırılacaktır.</p> <p>S2. Öğrencilerin seviyelerine uygun olarak toplumsal sorunların çözümüne katkı sağlamak amacıyla afet ve acil durum, çevre, eğitim, spor, kültür ve turizm, sağlık ve sosyal hizmetler alanlarında toplum hizmeti faaliyetlerine katılımları artırılacaktır.</p> <p>S3. Öğrencilerin yerel, ulusal ve uluslararası proje ve yarışmalara katılmaları teşvik edilecektir.</p> <p>S4. Okulda eğitimi verilen meslek alanlarının öğretim programı kazanımlarına uygun olarak kurum dışı etkinliklere katılım teşvik edilecektir.</p>

	S5. Sektörle iş birliği içerisinde yürütülen bilimsel, sosyal, kültürel, sanatsal ve sportif alanlardaki faaliyetler artırılacaktır.
Hedef 4.1	<p>S1. Okulda düzenlenen münazara, panel vb. etkinlikler vasıtasıyla öğrencilerin dili kullanma ve kendilerini ifade etme becerileri geliştirilecektir.</p> <p>S2. Öğrencilerin kitap okumasını teşvik etmek için etkinlikler düzenlenecektir.</p> <p>S3. Okul içinde makale, kompozisyon yazma, resim yapma vb. yarışmalar düzenlenecek ve öğrencilerin ödüllendirilmesi sağlanacaktır.</p> <p>S4. Derslerde proje tabanlı yöntem kullanılarak öğrencilerin analiz, sentez ve değerlendirme becerilerinin geliştirilmesi sağlanacaktır.</p> <p>S5. Her bir öğrencinin hazır bulunuşluk seviyesine uygun en az bir proje ve etkinliğe katılması sağlanacaktır.</p>
Hedef 4.2	<p>S1. Meslek derslerinde proje tabanlı yöntem kullanılarak öğrencilerin analiz, sentez ve değerlendirme becerilerinin geliştirilmesi sağlanacaktır.</p> <p>S2. Bakanlık tarafından hazırlanan eğitim-iş ahlakı ve öğrenci yeterlilikleri anketlerinin işletmeler ve öğrenciler tarafından doldurması sağlanacaktır. Anket sonuçları değerlendirilerek sonuçlara uygun stratejiler belirlenecektir.</p> <p>S3. Öğrencilerin atölye ve laboratuvar derslerinde fiziki mekân sorumluluğu alması sağlanarak öğrencilerde sorumluluk bilinci geliştirilecektir.</p> <p>S4. Mesleki ve teknik eğitimle ilgili yerel, ulusal ve uluslararası boyutta düzenlenen etkinliklere katılım sağlanacaktır.</p> <p>S5. Öğrencilerin alanlarında becerilerini geliştirmelerini, mesleki yeterliklerinin farkına varmalarını sağlamak amacıyla fikri mülkiyet alanında çalışmalar geliştirilecektir.</p>
Hedef 4.3	<p>S1. Destekleme ve yetiştirme kurslarıyla öğrencilerin genel bilgi ve kültür derslerindeki yeterlilikleri arttırılacaktır.</p> <p>S2. Dijital platformlarla öğrenciler akademik anlamda desteklenecektir.</p> <p>S3. Öğrencileri ilgi, yetenek ve ihtiyaçları doğrultusunda bir üst öğrenim programına hazırlayacak mesleki ve eğitsel rehberlik faaliyetleri yürütülecektir.</p>
Hedef 4.4	<p>S1. Sınıf rehber öğretmen ve okul rehber öğretmen arasındaki çalışma iş birliği güçlendirilerek sağlıklı ruh yapısına sahip, kendisini keşfetmeyi öğrenmiş mutlu bireyler yetiştirmeyi sağlamak amacıyla etkinlikler/uygulamalar gerçekleştirilecektir.</p> <p>S2. Rehberlik faaliyetlerinin önemi ile ilgili öğretmenlere yönelik farkındalık faaliyetleri geliştirilecektir.</p> <p>S3. Öğrencilerin yaş dönem özellikleri, bu dönemde karşılaşılabilecek sorunlar ve bu sorunlarla baş etme, öğrenci-veli sağlıklı iletişim kurma yöntemleriyle ilgili velilere yönelik etkinlikler düzenlenerek velilerin eğitim süreçlerinde yer alması sağlanacaktır.</p> <p>S4. Mesleki ve teknik ortaöğretimden mezun ve alanlarında başarı sağlamış bireylerle birlikte kariyer günleri düzenlenerek öğrencilerin motivasyonlarının artırılması sağlanacaktır.</p> <p>S5. Sektörle iş birliği içinde seminer düzenlenerek öğrencilerde girişimcilik konusunda farkındalıklarının artırılması sağlanacaktır.</p>
Hedef 4.5	S1. Öğrencilerin burs, staj/beceri eğitimi ve istihdam imkânlarını artırmak, öğretmenlerin mesleki gelişimlerini sağlamak amacıyla işbaşı eğitimleri düzenlemek için mesleki ve teknik ortaöğretimde eğitimi verilen alanlarda sektörle iş birliğini güçlendirecek protokollerin sayısı

	<p>artırılacaktır.</p> <p>S2. İmzalanan protokollerin yürütülme süreçleri ve uygulama sonuçları izlenerek elde edilen veriler ulusal boyutta oluşturulan protokol izleme sistemine girilecektir.</p> <p>S3. Okul yöneticilerinin sektörle iletişim ve iş birliği becerileri güçlendirilecektir.</p>
--	---

Amaç, Hedef, Gösterge ve Stratejilere İlişkin Kart Şablonu

Amaç 1	Eğitimin temel ilkeleri doğrultusunda okulun niteliğini arttırmak amacıyla kurumsal kapasite geliştirilecektir.
Hedef 1.1	Eğitim ve öğretimin sağlıklı ve güvenli bir ortamda gerçekleştirilmesi için okul sağlığı ve güvenliği geliştirilecektir.

Performans Göstergeleri	Hedefe Etkisi*	Başlangıç Değeri**	1. Yıl	2. Yıl	3. yıl	4. Yıl	5. Yıl	İzleme Sıklığı	Rapor Sıklığı
PG 1.1.1	%10	0	0	0	0	0	0	Yıllık	Yıllık
PG 1.1.2	%10	1	3	5	7	9	11	Yıllık	Yıllık
PG 1.1.3	%20	0	25	50	75	100	125	Yıllık	Yıllık
PG 1.1.4	%20	0	10	20	30	40	50	Yıllık	Yıllık
PG 1.1.5	%10	0	25	50	75	100	125	Yıllık	Yıllık
PG 1.1.6	%10	25	75	125	175	225	275	Yıllık	Yıllık
PG 1.1.7	%20	1	2	2	2	2	2	Yıllık	Yıllık
Koordinatör Birim	Okul idaresi								
İş birliği Yapılacak Birimler	Rehberlik servisi, öğretmenler kurulu, okul bölgesindeki üniversiteler								
Riskler									
Stratejiler	S1. Eğitim ortamları iş sağlığı ve güvenliği yönergesine uygun hâle getirilecektir. S2. Öğrenci, öğretmen ve velilerde farkındalık oluşturmak için bağımlılıkla mücadele, akran zorbalığı, siber zorbalık, sağlıklı beslenme ve obezite, hijyen, bulaşıcı hastalıklar ve gıda güvenliği gibi konularda alan uzmanları ile iş birliğinde eğitimler düzenlenecektir. S3. Doğa, insan ve teknoloji kaynaklı (deprem, sel, heyelan, yangın, çığ ve salgın hastalıklar vd.) konularında alan uzmanları ile iş birliğinde öğretmen ve öğrencilere farkındalık eğitimleri verilecektir. S4. Okulun afet ve acil durum eylem planının güncel tutulması sağlanacaktır. S5. Afet ve acil durum tatbikatları düzenlenecektir.								
Maliyet Tahmini	193.000 TL								
Tespitler	1. Atölyelerde işlenen bazı dersler iş yeri kazalarına sebep olabilecek niteliktedir. 2. Madde bağımlılığı, akran zorbalığı, siber zorbalık ve obezite öğrenciler arasında yükseliş göstermektedir. 3. Ülkemiz afetlerin çok görüldüğü bir coğrafyadadır. Deprem, sel, yangın ve salgın hastalık riski her zaman mevcuttur.								
İhtiyaçlar	1. Alan uzmanlarıyla iş birliği 2. Tatbikat planlaması								

Amaç, Hedef, Gösterge ve Stratejilere İlişkin Kart Şablonu

Amaç 2	Okulun amaçlarına ulaşmasını sağlayacak kurumsal imkân ve yetkinlikler verimli ve sürdürülebilir bir şekilde geliştirilecektir.
Hedef 2.1	İklim değişikliğinin olumsuz etkilerini azaltmak ve çevresel sürdürülebilirliği sağlamak için tasarruf tedbirleri kapsamında enerji verimliliği artırılacaktır.

Performans Göstergeleri	Hedefe Etkisi*	Başlangıç Değeri**	1. Yıl	2. Yıl	3. yıl	4. Yıl	5. Yıl	İzleme Sıklığı	Rapor Sıklığı
PG 2.1.1	%40	%100	%98	%96	%94	%92	%90	Yıllık	Yıllık
PG 2.1.2	%20	%100	%98	%96	%94	%92	%90	Yıllık	Yıllık
PG 2.1.3	%40	%100	%98	%96	%94	%92	%90	Yıllık	Yıllık
Koordinatör Birim	Okul idaresi								
İş birliği Yapılacak Birimler	Öğretmenler kurulu								
Riskler	1. Kış aylarının daha sert geçmesi 2. Misafir okulun kendi binasına geçiş yapamaması								
Stratejiler	S1. Okul elektrik, su ve yakıt tüketimi miktar ve tutar olarak izlenerek tüketimi artıran unsurlar araştırılacak ve verimliliği artıracak tedbirler alınacaktır. S2. Tasarruf tedbirleri kapsamında enerji verimliliği ile ilgili farkındalık çalışmaları yapılacaktır. S3. Enerji tasarrufunun sağlanması için atölye ve laboratuvarlarda tedbir alınmasına yönelik çalışmalar yapılacaktır. S4. Enerji tasarrufuna yönelik proje geliştirilecektir. S5. Temiz ve sürdürülebilir enerji kaynaklarından daha fazla yararlanmak için çalışmalar yapılacaktır.								
Maliyet Tahmini	40.000 TL								
Tespitler	1. Misafir okul sebebiyle 7:30 ila 20:30 arasını kapsayan ders saatleri elektrik, doğalgaz ve su tüketimini arttırmaktadır. 2. Okulun kalabalık olması sebebiyle havalandırma amaçlı kapı ve camlar çok sık açık tutulmaktadır.								
İhtiyaçlar	1. Misafir okulun ayrılmasıyla ders saatleri 8:30-15:30 aralığına alınacaktır. 2. Okuldaki öğrenci sayısı azalacağından havalandırma ihtiyacı azalacak ve ısı kaybı azalacaktır.								

Amaç, Hedef, Gösterge ve Stratejilere İlişkin Kart Şablonu

Amaç 2	Okulun amaçlarına ulaşmasını sağlayacak kurumsal imkân ve yetkinlikler verimli ve sürdürülebilir bir şekilde geliştirilecektir.
Hedef 2.2	Döner Sermaye (DÖSE) faaliyetleri artırılabilecektir.

Performans Göstergeleri	Hedefe Etkisi*	Başlangıç Değeri**	1. Yıl	2. Yıl	3. yıl	4. Yıl	5. Yıl	İzleme Sıklığı	Rapor Sıklığı
PG 2.2.1	%10	2	2	2	2	2	2	Yıllık	Yıllık
PG 2.2.2	%20	20	25	30	35	40	45	Yıllık	Yıllık
PG 2.2.3	%50	25	30	35	40	45	50	Yıllık	Yıllık
PG 2.2.1	%20	7	8	9	10	11	12	Yıllık	Yıllık
Koordinatör Birim	Okul İdaresi								
İş birliği Yapılacak Birimler	DÖSE Koordinatörü, DÖSE Öğretmenleri								
Riskler	1. Salgın hastalıklar 2. Ekonomik enflasyon								
Stratejiler	S1. DÖSE üretilen ürünlerin çeşitlendirilmesi sağlanacaktır. S2. Okulda bulunan uygun alanlarda DÖSE faaliyetlerinin yapılması sağlanacaktır. S3. DÖSE faaliyetlerinin yürütülmesinde sektörle iş birlikleri sağlanacaktır.								
Maliyet Tahmini	180.000 TL								
Tespitler	1. DÖSE çalışmalarının sürekli genişletilmesi 2. DÖSE ürün sayısının arttırılmaya çalışılması								
İhtiyaçlar	1. Daha fazla öğrencinin DÖSE çalışmalarında yer almasının sağlanması 2. Daha fazla öğrencinin DÖSE çalışmalarında yer almasının sağlanması 3. Üretilen ürün çeşitliliğinin arttırılması								

Amaç, Hedef, Gösterge ve Stratejilere İlişkin Kart Şablonu

Amaç 3	Öğrencilerin eğitim ve öğretime etkin katılımlarıyla tamamlamalarını sağlamak.
Hedef 3.1	Öğrencilerin okula erişim, devam ve okulu tamamlama oranları artırılabacaktır.

Performans Göstergeleri	Hedefe Etkisi*	Başlangıç Değeri**	1. Yıl	2. Yıl	3. yıl	4. Yıl	5. Yıl	İzleme Sıklığı	Rapor Sıklığı
PG 3.1.1	%30	%20	%18	%16	%14	%12	%10	Yıllık	Yıllık
PG 3.1.2	%30	%12	%11	%10	%9	%8	%7	Yıllık	Yıllık
PG 3.1.3	%15	%5	%4	%3	%2	%2	%2	Yıllık	Yıllık
PG 3.1.4	%25	%50	%55	%60	%65	%70	%75	Yıllık	Yıllık
Koordinatör Birim	Okul İdaresi								
İş birliği Yapılacak Birimler	Rehberlik Servisi, Öğretmenler Kurulu								
Riskler	Salgın hastalıklar Açık Lise ve MESEM'lere geçişin kolaylaşması								
Stratejiler	S1. Öğrencilerin devamsızlık nedenleri belirlenecek, öğrenci ve veli iş birliğiyle bu nedenleri ortadan kaldırmaya yönelik çalışmalar yürütülecektir. S2. Okul ortamının öğrenciler için cazip hale gelmesini sağlayacak sosyal, sportif vb. imkânlar artırılabacaktır. S3. Sınıf tekrarı nedenleri araştırılarak buna yönelik önleyici tedbirler geliştirilecektir. S4. Öğrencilerin örgün eğitimden ayrılma nedenleri araştırılıp okul kaynaklı nedenlerin ortadan kaldırılmasına yönelik tedbirler alınacaktır. S5. Öğrencilerin okula, okul kültürüne ve eğitim alacakları alana uyumunu güçlendirmek için çalışmalar yürütülecektir.								
Maliyet Tahmini	60.000 TL								
Tespitler	1. Çok sayıda öğrenci devamsızlık problemi yaşamaktadır. 2. Sınıfta kalan öğrencilerin sayısı toplam öğrenci sayısına oranla yüksektir. 3. Sınıfta kalan öğrencilerin çoğu örgün eğitimden kopmaktadır. 4. Öğrenciler okula gelmekte isteksizlerdir.								
İhtiyaçlar	1. Devamsızlığın azaltılması 2. Öğrenci başarısının artırılması 3. Sosyal, kültürel ve sportif faaliyetlerle okula aidiyet hissinin sağlanması ve okul ortamının öğrencilere sevdilmesi								

Amaç, Hedef, Gösterge ve Stratejilere İlişkin Kart Şablonu

Amaç 3	Öğrencilerin eğitim ve öğretime etkin katılımlarıyla tamamlamalarını sağlamak.
Hedef 3.2	Öğrencilerin ders dışı etkinliklere katılım oranları artırılabacaktır.

Performans Göstergeleri	Hedefe	Başlangıç	1. Yıl	2. Yıl	3. yıl	4. Yıl	5. Yıl	İzleme	Rapor
	Etkisi*	Değeri**						Sıklığı	Sıklığı
PG 3.2.1	%35	%1	%2	%3	%4	%5	%6	Yıllık	Yıllık
PG 3.2.2	%25	%0	%1	%2	%3	%4	%5	Yıllık	Yıllık
PG 3.2.3	%40	%1	%2	%3	%4	%5	%6	Yıllık	Yıllık
Koordinatör Birim	Öğretmenler kurulu								
İş birliği Yapılacak Birimler	Projeler ve faaliyetlerden sorumlu müdür yardımcıları								
Riskler	1. Öğrencilerin faaliyetlere katılmaya karşı isteksiz olması 2. Toplum hizmeti faaliyetlerinin öğrencilerin sosyokültürel anlayışlarına hitap etmemesi. 3. Kulüp faaliyetlerini gerçekleştirecek mekan bulunmaması								
Stratejiler	S1. Her bir öğrencinin bir kulüp faaliyetinde aktif olarak yer alması sağlanarak kulüp faaliyetlerinin etkinliği artırılacaktır. S2. Öğrencilerin seviyelerine uygun olarak toplumsal sorunların çözümüne katkı sağlamak amacıyla afet ve acil durum, çevre, eğitim, spor, kültür ve turizm, sağlık ve sosyal hizmetler alanlarında toplum hizmeti faaliyetlerine katılımları artırılacaktır. S3. Öğrencilerin yerel, ulusal ve uluslararası proje ve yarışmalara katılmaları teşvik edilecektir. S4. Okulda eğitimi verilen meslek alanlarının öğretim programı kazanımlarına uygun olarak kurum dışı etkinliklere katılım teşvik edilecektir. S5. Sektörle iş birliği içerisinde yürütülen bilimsel, sosyal, kültürel, sanatsal ve sportif alanlardaki faaliyetler artırılacaktır.								
Maliyet Tahmini	125.000 TL								
Tespitler	1. Öğrencilerin okul dışı etkinliklere katılım düzeyi düşüktür. 2. Öğrencilerin boş vakitlerini kaliteli bir şekilde değerlendirecek imkanları bulunmamaktadır. 3. Öğrenciler yaş ve çevrelerinden dolayı zararlı alışkanlıklara yönelme tehlikesi altındadır.								
İhtiyaçlar	1. Öğrencilerin ders dışı faaliyetlere teşvik edilmesi 2. Öğrencilerin zararlı alışkanlıklardan uzak tutulması								

Amaç, Hedef, Gösterge ve Stratejilere İlişkin Kart Şablonu

Amaç 4	Ulusal ve uluslararası alanda mesleki yeterliliği ile kabul gören, mesleki değerlere sahip, yaratıcı, yenilikçi, girişimci, üretken, ekonomiye değer katan ehil işgücü yetiştirilmesi sağlanacaktır.
Hedef 4.1	Öğrencilerin genel derslerdeki başarı ortalamaları artırılabacaktır.

Performans Göstergeleri	Hedefe Etkisi*	Başlangıç Değeri**	1. Yıl	2. Yıl	3. yıl	4. Yıl	5. Yıl	İzleme Sıklığı	Rapor Sıklığı
PG 4.1.1	%20	42,03	43	44	45	46	47	Yıllık	Yıllık
PG 4.1.2	%20	54,57	55	56	57	58	59	Yıllık	Yıllık
PG 4.1.3	%20	54,40	55	56	57	58	59	Yıllık	Yıllık
PG 4.1.4	%20	73,17	74	75	76	77	78	Yıllık	Yıllık
PG 4.1.5	%20	2	3	4	5	6	7	Yıllık	Yıllık
Koordinatör Birim	Öğretmenler kurulu								
İş birliği Yapılacak Birimler	Rehberlik servisi, okul idaresi								
Riskler	1. Mecburi uzaktan eğitim 2. Öğrencilerin düşük hazırbulunuşluk seviyesi								
Stratejiler	S1. Okulda düzenlenen münazara, panel vb. etkinlikler vasıtasıyla öğrencilerin dili kullanma ve kendilerini ifade etme becerileri geliştirilecektir. S2. Öğrencilerin kitap okumasını teşvik etmek için etkinlikler düzenlenecektir. S3. Okul içinde makale, kompozisyon yazma, resim yapma vb. yarışmalar düzenlenecek ve öğrencilerin ödüllendirilmesi sağlanacaktır. S4. Derslerde proje tabanlı yöntem kullanılarak öğrencilerin analiz, sentez ve değerlendirme becerilerinin geliştirilmesi sağlanacaktır. S5. Her bir öğrencinin hazırbulunuşluk seviyesine uygun en az bir proje ve etkinliğe katılması sağlanacaktır.								
Maliyet Tahmini	60.000 TL								
Tespitler	1. Öğrencilerin hazırbulunuşluk düzeyi düşüktür. 2. Öğrenciler dil ve düşünme becerilerini geliştirmeye yetecek kadar kitap okumamaktadır. 3. Öğrenciler öğrendikleri bilgiyi işe koşamadıkları için bilgiye ihtiyaç duymamaktadır.								
İhtiyaçlar	1. Öğrencilerin okul içinde yapılacak etkinliklere katılımının sağlanarak bilgiye ihtiyaç duymalarının sağlanması 2. Öğrencilerin hazırbulunuşluklarına uygun eğitim-öğretim faaliyetleri yürütülmesi 3. Proje tabanlı öğrenimle soru çözme becerisinin geliştirilmesi ve bilginin işe koşulmasının sağlanması 4. Öğrenci merkezli yaklaşım ile buluş yoluyla öğrenmeyi ön plana çıkaracak şekilde eğitim öğretim faaliyetlerinin düzenlenmesi								

Amaç, Hedef, Gösterge ve Stratejilere İlişkin Kart Şablonu

Amaç 4	Ulusal ve uluslararası alanda mesleki yeterliliği ile kabul gören, mesleki değerlere sahip, yaratıcı, yenilikçi, girişimci, üretken, ekonomiye değer katan ehil işgücü yetiştirilmesi sağlanacaktır.
Hedef 4.2	Öğrencilerin mesleki beceri ve yetkinlikleri geliştirilecektir.

Performans Göstergeleri	Hedefe Etkisi*	Başlangıç Değeri**	1. Yıl	2. Yıl	3. yıl	4. Yıl	5. Yıl	İzleme Sıklığı	Rapor Sıklığı
PG 4.2.1	%20	62,73	63	64	65	66	67	Yıllık	Yıllık
PG 4.2.2	%15	98,07	98,20	98,30	98,40	98,50	98,60	Yıllık	Yıllık
PG 4.2.3	%15	%90	%91	%92	%93	%94	%95	Yıllık	Yıllık
PG 4.2.4	%10	%90	%91	%92	%93	%94	%95	Yıllık	Yıllık
PG 4.2.5	%30	%75	%78	%79	%80	%81	%82	Yıllık	Yıllık
PG 4.2.6	%10	0	1	2	3	4	5	Yıllık	Yıllık
Koordinatör Birim	Okul idaresi								
İş birliği Yapılacak Birimler	Koordinatör öğretmenler, işletmeler								
Riskler	1. Usta öğreticisi olan işletme sayısının az olması 2. İşletmelerin iş sağlığı ve güvenliği kurallarına uymaması 3. Beceri eğitimi alan öğrencilere iş yerinde kendilerini geliştirecek imkanların sağlanmaması								
Stratejiler	S1. Meslek derslerinde proje tabanlı yöntem kullanılarak öğrencilerin analiz, sentez ve değerlendirme becerilerinin geliştirilmesi sağlanacaktır. S2. Bakanlık tarafından hazırlanan eğitim-iş ahlakı ve öğrenci yeterlilikleri anketlerinin işletmeler ve öğrenciler tarafından doldurması sağlanacaktır. Anket sonuçları değerlendirilerek sonuçlara uygun stratejiler belirlenecektir. S3. Öğrencilerin atölye ve laboratuvar derslerinde fiziki mekân sorumluluğu alması sağlanarak öğrencilerde sorumluluk bilinci geliştirilecektir. S4. Mesleki ve teknik eğitimle ilgili yerel, ulusal ve uluslararası boyutta düzenlenen etkinliklere katılım sağlanacaktır. S5. Öğrencilerin alanlarında becerilerini geliştirmelerini, mesleki yeterliklerinin farkına varmalarını sağlamak amacıyla fikri mülkiyet alanında çalışmalar geliştirilecektir.								
Maliyet Tahmini	120.000 TL								
Tespitler	1. Öğrenciler işletmelerde kendilerini gerçekleştirecek ve öğrenimlerini işe koşacak fırsatı bulamamaktadır. 2. Usta öğreticisi olan ve İSG kurallarına uyan işletme sayısı oldukça azdır. 3. İşletmelerde öğrencilere eğitim dışı işler verilmek istenmektedir.								
İhtiyaçlar	1. Sektördeki dış paydaşlarla protokoller yapılarak işletmelerin usta öğretici belgesi alması sağlanması 2. Öğrencilerin protokol işletmelerine yerleştirilmesinin sağlanması 3. İşletme ve öğrencilerin memnuniyet durumunun takip edilmesi								

Amaç, Hedef, Gösterge ve Stratejilere İlişkin Kart Şablonu

Amaç 4	Ulusal ve uluslararası alanda mesleki yeterliliği ile kabul gören, mesleki değerlere sahip, yaratıcı, yenilikçi, girişimci, üretken, ekonomiye değer katan ehil işgücü yetiştirilmesi sağlanacaktır.
Hedef 4.3	Bir üst öğrenime yerleşen mesleki ve teknik ortaöğretim öğrencileri sayısı artırılacaktır.

Performans Göstergeleri	Hedefe	Başlangıç	1. Yıl	2. Yıl	3. yıl	4. Yıl	5. Yıl	İzleme	Rapor
	Etkisi*	Değeri**						Sıklığı	Sıklığı
PG 4.3.1	%40	%16	17	18	19	20	21	Yıllık	Yıllık
PG 4.3.2	%30	%24	25	26	27	28	29	Yıllık	Yıllık
PG 4.3.3	%30	%5	6	7	8	9	10	Yıllık	Yıllık
Koordinatör Birim	Rehberlik servisi								
İş birliği Yapılacak Birimler	Öğretmenler kurulu, okul idaresi								
Riskler	1. Öğrencilerin halihazırda kalifiye mezun olmalarından dolayı yüksek öğrenime ihtiyaç duymaması 2. Kendi alanlarındaki iş imkanlarının teknolojik gelişmelerle daralması								
Stratejiler	S1. Destekleme ve yetiştirme kurslarıyla öğrencilerin genel bilgi ve kültür derslerindeki yeterlilikleri arttırılacaktır. S2. Dijital platformlarla öğrenciler akademik anlamda desteklenecektir. S3. Öğrencileri ilgi, yetenek ve ihtiyaçları doğrultusunda bir üst öğrenim programına hazırlayacak mesleki ve eğitsel rehberlik faaliyetleri yürütülecektir.								
Maliyet Tahmini	115.000 TL								
Tespitler	1. Öğrenciler liseye yerleşirken istedikleri bölüme yerleşememektedirler. 2. Öğrenciler mezun oldukları bölümü iş olarak yapmak istememekte ve başka alanlara kaymaktadır. 3. Hazırbulunmuşlukları düşük bir şekilde liseye yerleşen öğrenciler akademik anlamda başarı göstermekte zorlanmaktadır.								
İhtiyaçlar	1. Öğrencilerin hazırbulunmuşlukları göz önünde bulundurularak akademik anlamda desteklenecek çalışmalar yapılması 2. Mesleki ve eğitsel rehberlik yoluyla öğrencilerin akademik ve kariyer planlamalarının yapılması								

Amaç, Hedef, Gösterge ve Stratejilere İlişkin Kart Şablonu

Amaç 4	Ulusal ve uluslararası alanda mesleki yeterliliği ile kabul gören, mesleki değerlere sahip, yaratıcı, yenilikçi, girişimci, üretken, ekonomiye değer katan ehil işgücü yetiştirilmesi sağlanacaktır.
Hedef 4.4	Öğrencilerin akademik ve yaşam becerileri geliştirilmesi için rehberlik faaliyetleri güçlendirilecektir.

Performans Göstergeleri	Hedefe	Başlangıç	1. Yıl	2. Yıl	3. yıl	4. Yıl	5. Yıl	İzleme	Rapor
	Etkisi*	Değeri**						Sıklığı	Sıklığı
PG 4.4.1	%35	155	160	165	170	175	180	Yıllık	Yıllık
PG 4.4.2	%15	48	50	52	54	56	58	Yıllık	Yıllık
PG 4.4.3	%10	12	13	14	15	16	17	Yıllık	Yıllık
PG 4.4.4	%10	15	16	17	18	19	20	Yıllık	Yıllık
PG 4.4.5	%30	7	8	9	10	11	12	Yıllık	Yıllık
Koordinatör Birim	Rehberlik servisi								
İş birliği Yapılacak Birimler	Meslek dersleri öğretmenleri, okul idaresi, sektör temsilcileri								
Riskler	1. Psikolojik danışman ve rehber öğretmeni norm kadrosu eksikliği 2. Düzenlenen kariyer günlerinde ve etkinliklerde dış paydaşların müsaitlik durumu								
Stratejiler	S1. Sınıf rehber öğretmen ve okul rehber öğretmen arasındaki çalışma iş birliği güçlendirilerek sağlıklı ruh yapısına sahip, kendisini keşfetmeyi öğrenmiş mutlu bireyler yetiştirmeyi sağlamak amacıyla etkinlikler/uygulamalar gerçekleştirilecektir. S2. Rehberlik faaliyetlerinin önemi ile ilgili öğretmenlere yönelik farkındalık faaliyetleri geliştirilecektir. S3. Öğrencilerin yaş dönem özellikleri, bu dönemde karşılaşılabilecek sorunlar ve bu sorunlarla baş etme, öğrenci-veli sağlıklı iletişim kurma yöntemleriyle ilgili velilere yönelik etkinlikler düzenlenerek velilerin eğitim süreçlerinde yer alması sağlanacaktır. S4. Mesleki ve teknik ortaöğretimden mezun ve alanlarında başarı sağlamış bireylerle birlikte kariyer günleri düzenlenerek öğrencilerin motivasyonlarının artırılması sağlanacaktır. S5. Sektörle iş birliği içinde seminer düzenlenerek öğrencilerde girişimcilik konusunda farkındalıklarının artırılması sağlanacaktır.								
Maliyet Tahmini	130.000 TL								
Tespitler	1. Veli toplantılarına katılım düşüktür. 2. Rehberlik servisindeki öğretmen sayısı yetersizdir. 3. Hem velilerimizin hem de öğrencilerimizin çoğu akademik başarı ve kariyer planlama konusunda yeterli bilgiye sahip değildir. 4. Öğrencilerin velilerinden de destek almaya ihtiyacı vardır.								
İhtiyaçlar	1. Öğrencilerin velilerinden ihtiyaç duyduğu desteği alabilmesi 2. Öğrenci başarı ve motivasyonunun artırılması 3. Öğrencilerin bilinçli kariyer planlaması yapması 4. Öğretmenlerin farkındalığının artması								

Amaç, Hedef, Gösterge ve Stratejilere İlişkin Kart Şablonu

Amaç 4	Ulusal ve uluslararası alanda mesleki yeterliliği ile kabul gören, mesleki değerlere sahip, yaratıcı, yenilikçi, girişimci, üretken, ekonomiye değer katan ehil işgücü yetiştirilmesi sağlanacaktır.
Hedef 4.5	Sektörle işbirlikleri artırılarak öğrencilerin pratik deneyim, burs ve istihdam imkânları artırılabacaktır.

Performans Göstergeleri	Hedefe Etkisi*	Başlangıç Değeri**	1. Yıl	2. Yıl	3. yıl	4. Yıl	5. Yıl	İzleme Sıklığı	Rapor Sıklığı
PG 4.5.1	%20	0	1	1	2	2	3	Yıllık	Yıllık
PG 4.5.2	%50	0	50	60	70	80	90	Yıllık	Yıllık
PG 4.5.3	%10	0	2	4	6	8	10	Yıllık	Yıllık
PG 4.5.4	%20	0	2	4	6	7	10	Yıllık	Yıllık
Koordinatör Birim	Okul idaresi								
İş birliği Yapılacak Birimler	Sektör temsilcileri, meslek dersi öğretmenleri								
Riskler	1. Öğrencilerin beceri eğitimi yaptığı iş yerlerinin kapanması 2. İş yerlerinin beceri eğitiminin gerektirdiği şartları karşılamaması								
Stratejiler	S1. Öğrencilerin burs, staj/beceri eğitimi ve istihdam imkânlarını artırmak, öğretmenlerin mesleki gelişimlerini sağlamak amacıyla işbaşı eğitimleri düzenlemek için mesleki ve teknik ortaöğretimde eğitimi verilen alanlarda sektörle iş birliğini güçlendirecek protokollerin sayısı artırılabacaktır. S2. İmzalanan protokollerin yürütülme süreçleri ve uygulama sonuçları izlenerek elde edilen veriler ulusal boyutta oluşturulan protokol izleme sistemine girilecektir. S3. Okul yöneticilerinin sektörle iletişim ve iş birliği becerileri güçlendirilecektir.								
Maliyet Tahmini	110.000 TL								
Tespitler	1. Sektördeki iş yerlerinde usta öğretici bulunmamaktadır. 2. İşletmede beceri eğitimi görecek öğrencilerin usta öğretici gözetimi altında olması gerekmektedir. 3. İş yerleri ekonomik sıkıntılardan dolayı kapanabilmektedir.								
İhtiyaçlar	1. İşletmelerde uygun personellerin usta öğretici belgesi almaya yönlendirilmesi 2. Öğrencilerin protokol kapsamındaki işletmelere yerleştirilmesi								

4.5. Maliyetlendirme

Kurumumuzda 2024-2028 Stratejik Plan çalışmaları kapsamında Maliyetlendirme çalışmaları yapılmıştır. Müdürlüğümüzün sahip olduğu mali kaynakların amaç, hedef ve stratejilerin gerçekleştirilmesinde etkin ve gerçekçi bir şekilde kullanılmasını hedeflemektedir. Stratejik Planın başarısında plan-bütçe bağlantısı büyük önem taşımaktadır.

Müdürlüğümüz Stratejik Plan Maliyetlendirme çalışmaları şu şekilde yapılmıştır:

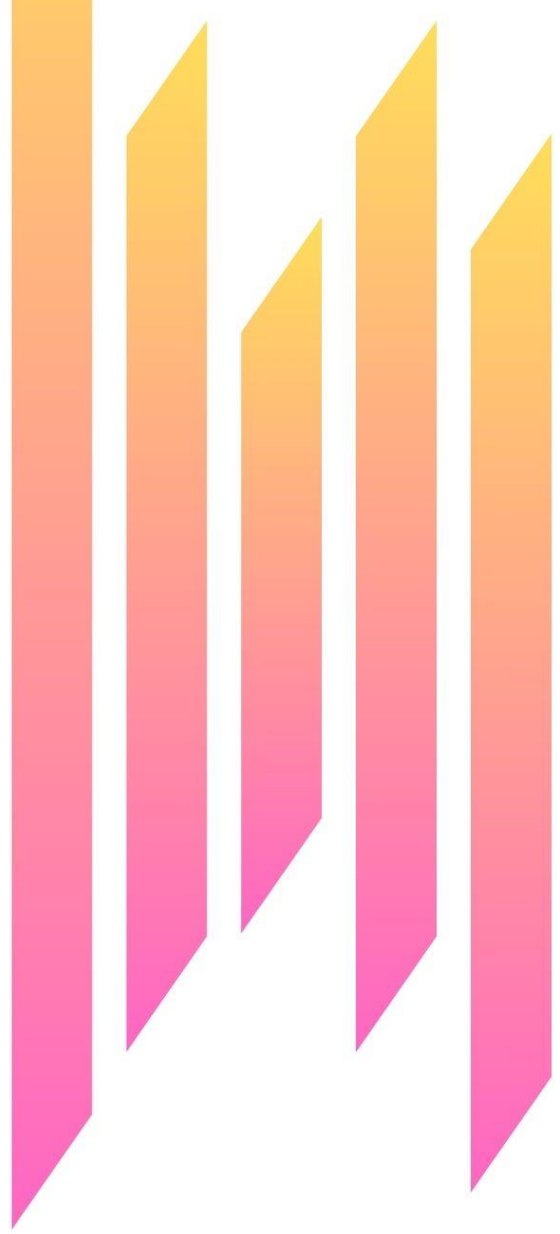
- ❖ Hedeflere ilişkin stratejiler durum analizi çalışmaları sonuçlarından hareketle birimlerin katılımlarıyla tespit edilmiştir,
- ❖ Stratejilere ilişkin maliyetlerin bütçe dağılımları yapılmadan önce genel yönetim giderleri ayrılmıştır,
- ❖ Müdürlüğümüze Bakanlık bütçesinden ayrılan pay ve diğer gelirler hesaplanmıştır,
- ❖ Stratejilere ilişkin tahmini maliyetler belirlenmiştir, ⚠ Strateji maliyetlerinden hareketle hedef maliyetleri belirlenmiştir,
- ❖ Hedef maliyetlerinden yola çıkılarak amaç maliyetleri belirlenmiş ve amaç maliyetlerinden de Stratejik Plan maliyeti belirlenmiştir.

Tahmini Maliyet tablomuz aşağıdaki gibidir.

Tahmini Maliyet Tablosu

	2024	2025	2026	2027	2028	Toplam Maliyet
Amaç 1						
Hedef 1.1	20.000	22.000	41.000	50.000	60.000	193.000
Amaç 2						
Hedef 2.1	4000	5000	8000	10000	13000	40.000
Hedef 2.2	18000	20000	38000	47000	57000	180.000
Amaç 3						
Hedef 3.1	5000	7000	11000	17000	20000	60.000
Hedef 3.2	10000	14000	25000	34000	42000	125.000
Amaç 4						
Hedef 4.1	5000	7000	11000	17000	20000	60.000
Hedef 4.2	9000	13000	24000	33000	41000	120.000
Hedef 4.3	8000	12000	23000	32000	40000	115.000
Hedef 4.4	11000	15000	26000	35000	43000	130.000
Hedef 4.5	7000	11000	22000	31000	39000	110.000
Amaçlar Toplamı	110.000	156.000	231.000	289.000	347.000	1.133.000 TL
Genel Yönetim Giderleri	60.000	90.000	126.000	157.500	189.000	622.500 TL
TOPLAM	170.000	246.000	357.000	446.500	536.000	1.755.500 TL

**ZEYTİNBURNU İSTANBUL
TİCARET ODASI MESLEKİ VE
TEKNİK ANADOLU LİSESİ
2024-2028 STRATEJİK PLANI**



**İZLEME VE
DEĞERLENDİRME**

5. İZLEME VE DEĞERLENDİRME

Stratejik Planlarda yer alan Amaç ve Hedeflere ulaşma durumlarının tespiti ve bu yolla Stratejik Planlardaki Amaç ve Hedeflerin gerçekleştirilebilmesi için gerekli tedbirlerin alınması İzleme ve Değerlendirme ile mümkün olmaktadır. İzleme; Stratejik Plan uygulamasının sistematik olarak takip edilmesi ve raporlanmasıdır. Değerlendirme ise; uygulama sonuçlarının Amaç ve Hedeflere kıyasla ölçülmesi ve söz konusu Amaç ve Hedeflerin tutarlılık ve uygunluğunun analizidir. Müdürlüğümüz 2024-2028 Stratejik Planı'nın İzleme ve Değerlendirme uygulamaları, MEB 2024-2028 Stratejik Planı İzleme ve Değerlendirme Modeli çerçevesinde yürütülecektir. İzleme ve değerlendirme sürecine yön verecek temel ilkeleri; "Katılımcılık, Saydamlık, Hesap verebilirlik, Bilimsellik, Tutarlılık ve Nesnellik" olarak ifade edilebilir.

İdarelerin kurumsal yapılarının kendine has farklılıkları, izleme ve değerlendirme süreçlerinin de farklılaşmasını beraberinde getirmektedir. Eğitim idarelerinin ana unsurunun, girdi ve çıktılarının insan oluşu, ürünlerinin değerinin kısa vadede belirlenememesine ve insan unsurundan kaynaklı değişkenliğin ve belirsizliğin fazla olmasına yol açmaktadır. Bu durumda sadece nicel yöntemlerle yürütülecek izleme ve değerlendirmelerin eğitsel olgu ve durumları açıklamada yetersiz kalabilmesi söz konusudur. Nicel yöntemlerin yanında veya onlara alternatif olarak nitel yöntemlerin de uygulanmasının daha zengin ve geniş bir bakış açısı sunabileceği belirtilebilir.

Müdürlüğümüz 2024-2028 Stratejik Planı İzleme ve Değerlendirme Modeli' nin çerçevesini;

- ❖ Performans göstergeleri ve stratejiler bazında gerçekleşme durumlarının belirlenmesi,
- ❖ Performans göstergelerinin gerçekleşme durumlarının hedeflerle kıyaslanması,
- ❖ Stratejiler kapsamında yürütülen faaliyetlerin Müdürlük faaliyet alanlarına dağılımının belirlenmesi,
- ❖ Sonuçların raporlanması ve paydaşlarla paylaşımı,
- ❖ Hedeflerden sapmaların nedenlerinin araştırılması,
- ❖ Alternatiflerin ve çözüm önerilerinin geliştirilmesi süreçleri oluşturmaktadır.



SON